

RAPPORT D'ACTIVITE 2023

NOTRE ACTION DANS LE VAR

Habitat & Humanisme Var représente une équipe dynamique composée de près de 30 bénévoles et huit salariés, tous dévoués à la réalisation de nos missions, ainsi que 245 sympathisants. Notre association gère un total de 120 logements dont une quarantaine en diffus sont situés dans l'agglomération de Toulon Provence Méditerranée, et par ailleurs 79 logements entre la pension de famille Phaniel à Gonfaron (20) et le Hameau St François à Draguignan. Ce dernier comprend une pension de famille composée de 22 logements, ainsi que 17 logements sociaux.

Les pensions de famille constituent des espaces de vie chaleureux et inclusifs, fournissant un refuge et une communauté à des individus marginalisés dans notre société. Elles s'efforcent activement de créer un environnement où chacun peut trouver le soutien nécessaire et des opportunités de se reconstruire.

SIEGE TOULON

I - INTRODUCTION

Le rapport d'activité pour l'année 2023 de l'association Habitat & Humanisme Var témoigne d'une période riche en événements marquants et en dynamisme associatif. Avec notre nouveau référent fédéral, Maurice Odin, l'année a débuté par un examen approfondi de nos opérations lors de l'audit HH les 17 et 18 janvier. Ce moment crucial a permis de mettre en lumière nos forces et de souligner les axes d'amélioration pour l'avenir.

Parmi les défis rencontrés, le déménagement du 6 rue Notre Dame, suite à la résiliation du bail par la Foncière en raison des travaux de réhabilitation nécessaires, a nécessité une réaction rapide et coordonnée. Grâce à l'engagement des bénévoles, le repli sur le 9 rue a été effectué avec succès, accompagné d'une opération de nettoyage de la cave.

L'esprit de solidarité et de convivialité qui caractérise notre association s'est manifesté à travers divers événements tels que le repas partagé entre bénévoles le 20 mars à la salle de la cathédrale. Par ailleurs, l'élargissement du 2ème collège, accueillant désormais l'AVAF, le Secours Catholique, la SSVP et la Médiation, illustre notre volonté de renforcer nos partenariats et d'étendre notre impact dans la communauté.

L'arrivée de nouveaux bénévoles, notamment Dominique MEYER-BISCH, Minata KONATE, Alain TAPIN, Stéphane DESCHAMPS, Véronique MARCHESE, Régis VILLEMUR, enrichit notre équipe et renforce notre capacité à répondre aux besoins de notre public.

La formation pop sol dispensée à Toulon par Sylvie ESCHALIER a permis d'approfondir nos compétences et de développer de nouvelles stratégies d'intervention. De même, la journée de réflexion sur le plan d'action 2025, tenue le 12 octobre, a jeté les bases de notre vision à moyen terme.

L'obtention de la première subvention "logement d'abord" après plusieurs années d'efforts témoigne de la reconnaissance de notre travail et de notre impact positif dans la lutte contre

le sans-abrisme. Le recrutement de Samira MALLEM en tant qu'assistante sociale renforce notre équipe et notre capacité à fournir un soutien personnalisé à nos bénéficiaires.

Notre présence au forum des associations au Palais Neptune ainsi que notre participation au Tour de France HH et aux Olympiades à Nice reflètent notre engagement continu à sensibiliser le public et à promouvoir nos valeurs .

Dans ce rapport, nous reviendrons sur les différentes initiatives, réalisations et défis rencontrés au cours de l'année écoulée, qui soulignent notre engagement à offrir un logement digne et un soutien solide à ceux qui en ont le plus besoin.

II - LES POLES HH VAR

1 - Pôle Immobilier

En 2023, les principales activités du pôle immobilier ont été les suivantes :

✚ Plan Stratégique du Patrimoine

La mise en œuvre du Plan de Surveillance du patrimoine de la Foncière s'est poursuivi. Une seule opération a été inscrite, financée et réalisée en 2023 : l'élargissement du portail de Phanuel.

L'opération de la rue Notre Dame avance mais lentement en raison des difficultés rencontrées pour le départ des derniers occupants. Des jugements favorables à leur expulsion ont été obtenus. Le bureau d'études a finalisé un APS et est passé aux études de projet. On peut espérer une consultation des entreprises avant la fin de l'année 2024.

Au dernier trimestre la Fédération a lancé l'établissement d'un plan stratégique pour les années 2025-2035. Cela implique une mise à jour des fiches d'état des lieux de tous les logements Foncière, d'où un très grand nombre de visites à programmer en 2024.

Le marché national de mise à jour des DPE auquel avaient été intégrés les logements de La Foncière a été résilié. Cependant pour tous les grands ensembles du Var, les nouveaux DPE sont disponibles. Pour les logements diffus l'opération a été reportée à 2024.

✚ Entretien du patrimoine

Il a été nécessaire de financer plusieurs opérations de remise à niveau d'appartement PROPSOL en fin de bail. La GLA rencontre de grosses difficultés pour faire réaliser ces travaux de faible ampleur qui intéressent très peu les artisans. Le besoin d'une équipe interne de bricoleurs est avéré.

✚ Captation de logements

- Visites techniques de dix-sept appartements proposés par des propriétaires solidaires afin de statuer sur leur intérêt pour HH Var. Deux d'entre eux ont donné lieu à une suite positive. Les réticences des propriétaires à nous confier leur logement sont principalement dus à :
 - la nécessité de réaliser des travaux préalables pour atteindre le niveau d'exigence technique souhaité par HH Var et ce particulièrement en ce qui concerne la consommation énergétique (classement C ou D en ce qui concerne le DPE).
 - le niveau des loyers proposés par HH, ~~abattement de 20% par rapport au plafond Loc'Avantages qui se répercute non seulement sur la rémunération du bailleur mais aussi sur son avantage fiscal~~

- Parallèlement six logements ont été restitués à leur propriétaire au terme du bail en raison soit de la vente par le propriétaire soit d'un refus de remise au niveau des standards techniques préconisés par HH.
- Un logement a été acquis au centre-ville de Toulon et les travaux de mise à niveau nécessaires avant la mise en location ont été lancés, le logement devrait être disponible au 2^{ème} trimestre 2024.
- La ville de La Seyne sur Mer nous a fait part de son intention d'acquérir les deux logements Foncière de la Place Perrin dans la perspective d'une opération de réhabilitation urbaine. La Foncière a donné son accord pour cette cession qui devrait intervenir en 2024.
- Dans le cadre de la mise à jour du Plan d'actions 2025 de HH Var, il a été mis en place une démarche plus formalisée pour la captation de logements que ce soit en acquisition ou en location. Ont été définis des critères de sélection et des méthodologies d'identification des opportunités. Les premiers effets ressentis fin 2023 sont encourageants, mais ont mis en évidence un problème en ce qui concerne la réactivité décisionnelle.
- Sept avant projets d'investissement importants ont donné lieu à études préliminaires principalement pour des pensions de familles ou des résidences intergénérationnelles. A ce jour aucun de ces projets n'a pu aboutir pour des raisons diverses extérieures à HH.

Bail Rénov

C'est un dispositif porté par un consortium comprenant principalement l'UNPI, l'ANIL, SOLIHA et HABITAT ET HUMANISME qui a pour but de sensibiliser les propriétaires bailleurs aux conséquences de la loi climat et les inciter à se lancer dans des travaux générant des économies d'énergie. Le Var fait partie des départements pilotes dans cette opération. A ce titre HH Var s'est rapproché de l'UNPI 83, de l'ADIL et de Soliha. Une convention a été signée fin 2023 et les premières actions seront lancées en 2024.

2 - Pôle GLA

Durant l'année 2023, l'Association Habitat et Humanisme Var a continué à œuvrer avec détermination dans la gestion locative adaptée, offrant ainsi un soutien à des familles et des personnes en situation de précarité. Nous avons donné notre accord pour signer le contrat de Mixité sociale de la commune de Toulon (signature effective début 2024)

Évolution du Parc Locatif :

Au 31 décembre 2022, Habitat & Humanisme Var comptait 23 logements propriétaires solidaires. Au 31 décembre 2023, on en dénombre 22 parmi lesquels deux sont propriétés de la Foncière. Plusieurs propriétaires ont récupéré leurs logements, principalement pour les vendre. Un nouveau propriétaire solidaire nous a confié deux logements.

Actions contentieuses :

En 2023, une expulsion a été exécutée (jugement de 2021). De plus le tribunal a délivré trois nouveaux jugements d'expulsion. Ces expulsions devraient être réalisées en 2024.

Composition des Ménages :

Les statistiques de 2023 révèlent une diversité riche parmi les ménages que nous accueillons. Sur les 20 familles logées, notre parc locatif a été le foyer de 5 couples avec enfants, 10 familles monoparentales, 4 personnes seules et 1 couple sans enfant. Cette

variété de profils reflète la réalité complexe des situations auxquelles nous sommes confrontés.

Intégration au Dispositif Logement d'Abord :

Un développement majeur en 2023 a été l'intégration de 8 de nos logements dans le dispositif Logement d'Abord. Elle a été rendu possible par le recrutement de Samira, assistante sociale, qui est venue renforcer nos effectifs en fin d'année.

3 - Pôle Accompagnement

Le nombre d'accompagnants en 2023 était de 8 en début d'année, il est monté à 9 pour retomber à 7 en fin d'année.

✚ Quatre départs d'accompagnants très anciens sont enregistrés, compensés heureusement par l'arrivée de 3 nouveaux recrutés à l'occasion du forum des associations.

✚ Douze familles sont accompagnées : la diminution importante de familles logées dans le diffus ces dernières années a permis de maintenir l'accompagnement effectif des familles malgré la petite dimension de l'équipe.

A noter cependant que 6 familles ne sont pas accompagnées. Parmi elles, 2 pour lesquelles tout contact a été perdu et font l'objet d'une mesure d'expulsion, et deux autres sont logées à Brignoles et St Raphael dans des secteurs où nous ne disposons pas d'accompagnants.

A noter aussi que le nombre de sous locataires difficiles à gérer diminue grâce à des actions concertées entre GLA et accompagnement.

Enfin, le maintien des rencontres mensuelles entre les bénévoles est difficile à maintenir, en raison de la présence de salariés qui ne peuvent se libérer facilement pour des réunions, le projet d'analyse des pratiques envisagé cette année n'a pu aboutir.

Les évènements marquants de l'année 2023

- La participation au FORUM des ASSOCIATIONS dans le but de faire connaître notre association et de recruter de nouveaux bénévoles a été un succès,
- L'opération LEROY MERLIN a été l'occasion de sensibiliser le public et nouer des contacts favorisant le recrutement de bénévoles.
- Les accompagnants ont suivi la formation à l'utilisation d'Isis, dans le but de réaliser un suivi de leurs actions d'accompagnement.
- Le repas partagé entre les bénévoles a permis de rencontrer et d'échanger avec les bénévoles des autres pôles qu'ils n'ont pas souvent l'occasion de rencontrer,
- Le recrutement en décembre de Samira, assistante sociale, dans le cadre de l'adhésion de HH Var à Logement d'abord permettra d'apporter aux familles un soutien professionnel qui était espéré depuis longtemps.

Nos projets :

- Etoffer l'équipe en poursuivant la recherche de bénévoles en lien avec Minata KONATE,
- Généraliser l'utilisation d'Isis dans les actions d'accompagnement,
- Organiser l'accompagnement de toutes les familles logées dans le diffus, y compris dans les logements Foncière en formalisant notamment les contacts téléphoniques avec les familles très autonomes qui n'ont pas besoin d'un suivi régulier.

4 - Pôle Ressources et Communication

Partenariats

- **LEROY MERLIN / IUT DRAGUIGNAN**

Un nouveau partenariat a été développé avec LEROY MERLIN de Puget S/Argens et l'IUT GEA (Gestion des Entreprises et Administration) de DRAGUIGNAN.

Le partenariat a débouché sur une collecte solidaire d'outils et d'articles de maison, le 9 décembre 2023. Les produits collectés ont été distribués à nos résidents.

L'organisation de cet événement a fait l'objet d'un projet pédagogique noté pour les étudiants au nombre de cinq.

Des jardinières ont été offerts par LEROY MERLIN La Valette à la pension de familles PHANUEL.

- **BRICOS DU COEUR**

Le soutien des Bricos du Cœur nous a permis de rénover deux appartements à TOULON.

Un soutien significatif a été apporté par les BDCS au Hameau Saint François, pour la mise à l'ombre de la Placette de la JOIE.

A cette occasion, une opération de financement participatif (Crowd Funding) a été organisée avec succès en s'appuyant sur les outils de la Fédération Habitat et Humanisme.

- **HARMONIE MUTUELLE**

Les salles de réunion situées à TOULON sont mises gracieusement à notre disposition pour la tenue de réunions et de séances de formation.

- **APPELS A PROJETS**

Deux projets ont été présentés à différentes fondations (ROOLE, AG2R, CREDIT COOPERATIF).

Le projet « Voiture en éco partage » sélectionné en « short list » par la Fondation ROOLE n'a pas été retenu par cette dernière.

Il fait partie des huit projets sélectionnés par le Crédit Coopératif (VAR). Décision en mai 2024.

Chez AG2R, deux projets (Voiture en éco partage, et Toile d'ombrage pour les appartements du Hameau Saint François à Draguignan) ont été retenus au niveau régional pour présentation au Conseil d'Administration. Décision en avril 2024.

- **DONS**

Le nombre de donateurs individuels est passé de 155 en 2022 à 240 en 2023 pour une collecte passant de 52 279.00 € en 2022 à 54 991.00 € en 2023.

- **COMMUNICATION**

L'arrivée de Dominique MEYER- BISCH en tant que bénévole, nous a permis de réaliser différents reportages vidéo concernant le Hameau Saint François, la visite de certains sites à NICE lors du tournoi international de rugby, la collecte chez LEROY MERLIN PUGET, le témoignage d'un résident de HYERES.

Ces différents reportages ont été postés sur le site de l'association, ainsi que sur FACEBOOK.

LES PENSIONS DE FAMILLE

La Maison Phanuel
Gonfaron

Hameau Saint-François
Draguignan



LA MAISON PHANUEL



Une pension de famille est un lieu destiné à l'accueil sans limitation de durée de personnes de faible niveau de ressources, en situation d'isolement ou d'exclusion et dont l'accès à un logement autonome à court terme apparaît difficile

1 - L'équipe Phanüel

- Isabelle, hôtesse principale, à temps plein
- Karine, hôtesse adjointe, à temps plein
- Jean-François bénévole à Phanuel
- Philippe référent bénévole de la résidence
- Ahlem en CDD (aujourd'hui en apprentissage)
- Charlène en CDD
- Coralie stagiaire AES (Accompagnant Educatif et Social) pendant 2 mois (aujourd'hui bénévole)

La résidence Phanuel s'appuie également sur une équipe de bénévoles, (dont 2 résidents bénévoles) investis et actifs qui participent à la vie de la maison et s'impliquent quotidiennement pour le bien-être des résidents.

L'accompagnement est le moteur de la résidence

Accompagner signifie « faire avec », ainsi le rôle des hôtes de maison et des bénévoles est de faire avec les résidents et non faire à leur place.

L'accompagnement se traduit par des conseils, de l'aide aux démarches administratives, des

orientations vers les services adéquats, de l'aide éducative, budgétaire, de l'accompagnement vers l'emploi ou un logement autonome, des propositions de loisirs.... Autant d'actes et de démarches qui permettent de se relier à la vie sociale et citoyenne, mais également de pouvoir bénéficier de certaines aides.

2 - Les partenaires

Les hôtes travaillent en collaboration avec les partenaires locaux du dispositif social, médico-social ou culturel du territoire.

✚ Secteur médico-social

- CMP et CSAPA de Brignoles
- Centre de santé de Gonfaron
- CODES du Var
- Pharmacie de Gonfaron
- Cabinets d'infirmiers et infirmières à domicile de Gonfaron
- Harmonie Mutuelle

Association AXIS (convention signée) pour laquelle nous mettons un bureau de Phanuel à disposition une fois par mois. Pour plus d'information sur AXIS : Site de Association Axis à Toulon

✚ Secteur social

- DDETS
- Mairie de Gonfaron/ CCAS de Gonfaron
- UTS du Luc
- CAF du Var
- CARSAT du Var
- SIAO (convention signée)
- Mission locale du Luc
- Groupement des pensions de famille du var
- Pôle emploi

✚ Services et aide à la personne

- UDAF du Var
- MSA3A
- Mandataires de justice privés
- Associations aide à domicile

✚ Loisirs et culture

- Culture du cœur Var (convention signée)

Pour plus d'informations sur « culture du cœur » : www.culturesducoeur.org

✚ Aides

- Malgré son départ pour l'île de la Réunion où elle vit, Noura, psychothérapeute, intervient toujours au sein de la résidence. Elle intervient une fois par mois pour des séances de supervision de l'équipe, par visio-conférence. Ces séances permettent une analyse des pratiques

professionnelles pour s'interroger sur les valeurs, les priorités, les objectifs mais aussi sur la gestion des émotions et des perceptions de chacun. Elle est une aide précieuse pour l'équipe.

- Nous avons signé une convention tripartite avec la [Banque alimentaire du Var](#) et [l'Intermarché de Carnoules](#). Ce partenariat nous permet d'aller chercher 3 fois par semaine, à Intermarché, des denrées alimentaires invendues dont la date de péremption est du jour ou des jours suivants.

L'équipe de salariés et certains bénévoles ont suivi la formation TASA qui permet ainsi d'avoir des personnes habilitées à recueillir, transporter, peser et distribuer les aliments.

La collecte des marchandises est assurée par des bénévoles, l'équipe de salariées assure la distribution selon un protocole mis en place en concertation avec la BA qui assure une visite annuelle pour prodiguer conseils et recommandations.

- Dans le cadre de ce partenariat nous bénéficions également d'une distribution de denrées sèches (épiceries, pâtes, lait, conserves...) une fois par mois. Ces denrées sont récupérées à la BA du Var à La Garde par les salariées avec l'aide d'un ou deux résidents volontaires, jamais les mêmes, afin que chacun voit les locaux et le fonctionnement de la BA. Ces marchandises sont distribuées le jour même aux résidents. Tous ces dons alimentaires sont une aide considérable pour les résidents. Ils représentent un allègement de leurs charges budgétaires.
- Nous bénéficions des services de [l'association ADN](#) (Agence du Don en Nature) dont la convention de partenariat a été signée avec la fédération Habitat et Humanisme et a été mise en place à Phanuel. Cette association est une plateforme entre le monde associatif et les grandes entreprises. Elle récolte des dons en nature auprès de ces entreprises et les distribue aux associations partenaires. Les produits ainsi récoltés permettent aux résidents de s'équiper en produits d'hygiène, cosmétiques, équipement de la maison, fournitures diverses, ce qui, en complément de la collecte alimentaire leur permet de faire des économies pour mener à bien leur projet de vie (achat de voiture, accès à un logement autonome, adhésion à une association). Lors de la présentation de ce projet aux résidents nous avons insisté auprès d'eux sur le fait qu'il s'agit avant tout de lutter contre le gaspillage car les produits distribués sont à la base voués à la destruction.

3 - Le suivi des résidents

Le public accueilli à la pension de famille est composé de femmes et d'hommes socialement isolés ou en situation de précarité.

Certains résidents connaissent des problèmes de santé qui, associés à la perte de statut social, de revenus ou de droits, accélèrent un processus de dégradation de l'estime et de confiance en soi qui peuvent entraîner un isolement encore plus important et une dégradation de la santé physique.

Les personnes arrivent souvent avec un parcours de vie chaotique :

- Addiction
- Pathologie psychiatrique
- Désocialisation

- Errance
- Problème identitaire
- Violences conjugales

Cela se traduit par des problèmes de comportements récurrents qu'il faut essayer de résoudre par un travail de fond avec le résident et la mise en place d'un suivi individuel.

Un suivi individuel est réalisé pour chaque résident. Il porte, selon les personnes, sur la santé, l'accès aux droits, le réapprentissage de certains gestes de la vie quotidienne (hygiène, entretien du logement alimentation, rythme de vie) l'emploi, l'accès à la culture et aux loisirs, la resocialisation ou la parentalité.

La personne a des besoins et des attentes qui correspondent à ses souhaits, désirs et envies. Ils ne sont pas toujours clairement formulés, ils peuvent être latents, simplement ressentis, explicites ou implicites. Ils peuvent aussi être différents ou complémentaires des besoins identifiés par les professionnels. Le rôle de l'équipe consiste, entre autres, à écouter, à entendre et/ou à aider le résident, à exprimer ses attentes. L'équipe va ainsi mettre en œuvre le projet personnalisé pour proposer un accompagnement respectueux et adapté à la particularité de chaque résident.

Cet accompagnement se fait au quotidien, souvent de manière informelle, en fonction des demandes et besoins immédiats des résidents. Mais nous organisons également des échanges formels, sur rendez-vous, planifiés dans l'année, avec chaque résident. Les projets personnalisés sont élaborés, discutés, évalués au cours de ces rendez-vous.

II - LA VIE DE LA MAISON

✚ Les arrivées et les départs en 2023

Sur l'année 2023 nous avons accueilli 24 personnes, dont 1 couple :

- Douze femmes
- Douze hommes

Quatre personnes ont quitté la pension de famille :

- Une femme est repartie dans son pays d'origine près de sa famille
- Un homme a intégré un logement dans le dispositif « logement accompagné » de HH Var
- Un homme a intégré une autre pension de famille du Var plus adaptée à ses besoins
- Un homme est décédé

La commission d'attribution des logements s'est réunie deux fois, l'équipe a reçu trois candidatures dont deux orientées par le SIAO et une orientée par une pension de famille de HH Hérault.

Ces trois candidatures ont été acceptées par la commission d'attribution

- Deux femmes
- Un homme

Le taux d'occupation de la PF a été de 85 % ce qui s'explique par le fait que nous n'avons pas eu de candidature de couples ou de maman (ou papa) avec 1 enfant et nous avons donc trois T1 bis qui sont occupés par 1 seule personne.

✚ Les activités en 2023

En adéquation avec le projet social de la résidence Phaniel et le dispositif des pensions de famille, ainsi qu'en réponse aux besoins constatés, l'activité s'articule autour :

- D'un accompagnement individuel

- D'activités collectives permettant aux résidents de se resocialiser, de créer du lien, de valoriser leurs compétences mais également d'avoir accès à des loisirs.

Suite à la pandémie de 2020 et 2021, l'année 2022 a été une année de redynamisation et l'année 2023 a permis de continuer cette dynamique par la continuation d'ateliers et d'activités mis en place.

Ainsi nous avons maintenu les ateliers basés sur le « mieux-être » initiés en 2022, notamment avec Caroline, thérapeute du comportement qui continue à intervenir toutes les 2 semaines en séances collectives pour proposer des techniques de lâcher-prise, d'écoute, d'estime de soi et propose également des séances individuelles. (La thérapie comportementale et cognitive regroupe un ensemble de techniques qui visent à remplacer les idées négatives et les comportements inadaptés par des pensées et des réactions en adéquation avec la réalité)

Pour poursuivre ce travail, des séances collectives de Shiatsu ont été mises en place avec Audrey, à raison d'une fois par mois. (Le Shiatsu est un soin énergétique qui conjugue un art manuel ancestral Japonais et la connaissance de la médecine chinoise)

Nous avons accueilli Coralie, en stage AES, pendant 2 mois, qui a mis en place un atelier sur l'estime de soi en partenariat avec une coiffeuse et une esthéticienne, cet atelier a en partie été financé par « Harmonie Mutuelle » dans le cadre des « coups de pouce » et a été mené en collaboration avec Audrey et Caroline.

Les activités et ateliers permanents ont repris et ont insufflé une énergie positive dans la maison :

- Un repas commun hebdomadaire
- Un petit-déjeuner hebdomadaire
- Un brunch mensuel
- Atelier macramé
- Atelier couture
- Atelier peinture
- Jardinage
- Sorties mensuelles le samedi matin au marché de Brignoles, avec un résident bénévole habilité à conduire le véhicule de la résidence
- Ateliers manucures (pour femmes et hommes)
- Coiffeuse à domicile (avec participation financière des résidents)
- Balades à pieds
- Ateliers Puzzles
- Repas ou goûters d'anniversaires

Des activités et projets ponctuels ont été menés tout au long de l'année :

- [Journée au spa](#) de Brignoles (avec participation financière des résidents)
- [Peinture](#) du mobilier d'extérieur par les résidents
- [Sorties shopping](#)
- [Une sortie à l'hippodrome](#) de Hyères et repas sur le port en soirée
- [Une journée aux calanques de Cassis](#) (avec participation financière des résidents)
- [Une journée à Vintimille](#), en train au départ de Gonfaron (avec participation financière des résidents)
- [Une journée à Nice](#)
- [Un pique-nique](#) sur la plage avec les autres PF du var
- [Une après-midi théâtre et musique](#) à laquelle nous avons invité les autres PF du

Var, cette après-midi récréative a permis à toutes les personnes invitées d'assister à une représentation musicale et une représentation théâtrale suivie d'un échange/collation avec la troupe (LARC en scène) qui sait rendre la culture accessible. La salle des fêtes a été mise à disposition gratuitement par la mairie de Gonfaron, la troupe a juste demandé un défraiement et la collation a été préparée par les résidents.

Pour plus d'informations sur LARC en scène voir annexe

- Notre [traditionnel loto annuel](#) auquel sont conviées toutes les autres PF du Var et qui rencontre un énorme succès à chaque édition. Les lots gagnés par les participants proviennent de dons glanés tout au long de l'année.
- [Accueil d'une artiste plasticienne](#) pendant tout l'été pour une résidence d'artiste dans le cadre du « Festival Transat », organisé par le pôle accompagnement de la fédération Habitat et Humanisme. La Culture s'est invitée au sein de la résidence

Phanuel en accueillant Ariane du mois de juin au mois d'août.

Les résidents ont accueilli cette jeune artiste qui les a accompagnés, avec l'équipe, à la fête foraine de Gonfaron puis au Magic World de Hyères. A partir de la mise en commun de ces expériences vécues à la fête foraine, chacun a imaginé un personnage, a conçu un masque et a participé à la création d'une fresque commune.

Cette expérience a été extrêmement positive et enrichissante, le fait de recevoir, en résidence, une jeune artiste qui a partagé leur quotidien pendant plusieurs mois a été très valorisant. En effet, les résidents ont souvent un sentiment d'infériorité, voire de rejet de la part de personnes extérieures et se sentent parfois marginalisés.

Or, dans ce contexte, non seulement Ariane n'avait aucun à priori mais elle était très à l'aise, bienveillante et ne s'est jamais positionnée comme « supérieure » à eux.

Outre ce partage du quotidien il y a eu la découverte et la transmission de savoir-faire artistiques.

Ce travail a abouti à la réalisation d'œuvres qui ont été exposées lors de la journée "Portes ouvertes" de la résidence dans le cadre de la « semaine des pensions de famille » organisée par l'UNAF0.

Pour plus d'informations sur le travail d'Ariane : <https://www.ateliersmedicis.fr/le-reseau/projet/vogue-31714>

- [La journée « Portes ouvertes »](#) organisée dans le cadre de la « semaine des pensions de famille » organisée par l'UNAF0 a eu lieu le 11 octobre sur le thème de la fête foraine avec exposition des œuvres des résidents. Cette journée est un événement annuel important dans la vie de la maison. Les résidents s'investissent, organisent, préparent et accueillent les invités avec un immense plaisir : ils reçoivent et organisent une fête dans leur maison ! Cette journée conviviale et festive est l'occasion d'accueillir les partenaires, les autres pensions de famille, les bénévoles de HH Var, les voisins, les amis et famille des résidents.
- [Participation aux journées portes ouvertes des PF](#) lors de la semaine des pensions de famille. Cette année nous avons fait le choix de participer à toutes les manifestations organisées par les PF du Var dans le cadre de la semaine nationale des pensions de famille. Nous avons ainsi honoré quasiment toutes les invitations avec un groupe de résidents. Ils ont ainsi découvert d'autres structures, d'autres façon de gérer, de vivre dans ces maisons et ont conclu cette semaine par un constat très positif pour l'équipe : « on est vraiment bien à Phanuel » ! c'était également l'occasion pour eux d'avoir une semaine ludique et une résidente a conclu « c'est comme une semaine de vacances ! »
- [Séjour en Camargue](#) du 02 au 06 octobre avec 7 résidents et 2 salariées (avec participation financière des résidents). Les séjours sont toujours plébiscités par les

participants qui, au-delà des découvertes touristiques et culturelles, apprennent à sortir de leur zone de confort, à gérer leurs angoisses ou leurs phobies, à se (re)découvrir, à tisser d'autres liens entre eux et avec les salariées. C'est également l'occasion pour certains de partir en vacances pour la 1^{ère} fois de leur vie ! mais surtout de se sentir « comme tout le monde », en visitant, déambulant, achetant des souvenirs, en mangeant au restaurant, en dégustant une glace ... des comportements qui pourraient paraître anodins mais qui pour eux ne le sont pas.

- **Participation active à la collecte alimentaire** organisée par la Banque Alimentaire le dernier week-end de novembre. Chaque année les banques alimentaires organisent, au niveau national, une collecte alimentaire dans les supermarchés le dernier week-end de novembre. Depuis des années les résidents et l'équipe s'investissent dans cette démarche en participant pendant les 3 jours du vendredi au dimanche (bénévolement pour l'équipe de salariées). Le supermarché du village est partenaire de cette opération et met son matériel et ses locaux à disposition. Une convention est signée, pour cette opération, avec la BA du Var et le supermarché. Dans le cadre de la convention de partenariat qui nous lie à la BA du Var nous avons l'accord de garder toutes les marchandises. En contrepartie la BA nous distribue moins de denrées pendant 6 mois. Lors de ces journées les résidents qui participent prennent leur rôle très à cœur, nous avons plusieurs équipes, en fonction des capacités et souhaits de chacun : équipe de « collecteurs » présents au magasin, au contact de la clientèle, équipe de « chauffeurs » pour transporter les marchandises à la résidence, équipe de « déchargeurs ».
- Cette année nous avons récolté 1,5 tonnes. Ces marchandises sont distribuées chaque mardi matin aux résidents.
- **Une matinée au marché de Noël** de La Garde
 - **Repas de Noël** au restaurant et goûter avec distribution de cadeaux.

III - CONCLUSION

La pension de famille représente un type de logement alternatif qui permet de rompre avec les formes d'hébergement classiques en matière de réponse sociale, de cadre et de qualité de vie.

L'aspect accueillant de la résidence et du logement ainsi que l'état d'esprit de l'équipe qui l'anime font de la pension de famille un lieu pour se poser et partager des moments de vie. C'est un lieu qui se veut accueillant, rassurant, sécurisant, convivial et durable où les compétences de chacun sont valorisées.

Le rôle des hôtesses de maison est primordial, elles sont, au quotidien, les interlocutrices privilégiées des résidents et remplissent une action essentielle de médiation et de stimulation. Elles assurent le lien avec les acteurs sociaux et médico-sociaux du territoire et permettent un accompagnement de proximité.

Dans cette maison chacun retrouve des repères, un rythme de vie régulier, tisse du lien social, retrouve un mieux-être physique et psychologique pour retrouver la force d'avoir des projets personnels de santé, d'insertion professionnelle, de logement, de vie sentimentale ou tout simplement de bien-être.

ANNEXE (théâtre)



C'est en 2008 que **Laure, Antoine, Roger et Céline** se sentant à l'étroit dans une autre troupe de Ste MAXIME, où ils se sont rencontrés en 1997, créent **LARC EN SCENE** association loi 1901 déclarée en préfecture du Var.

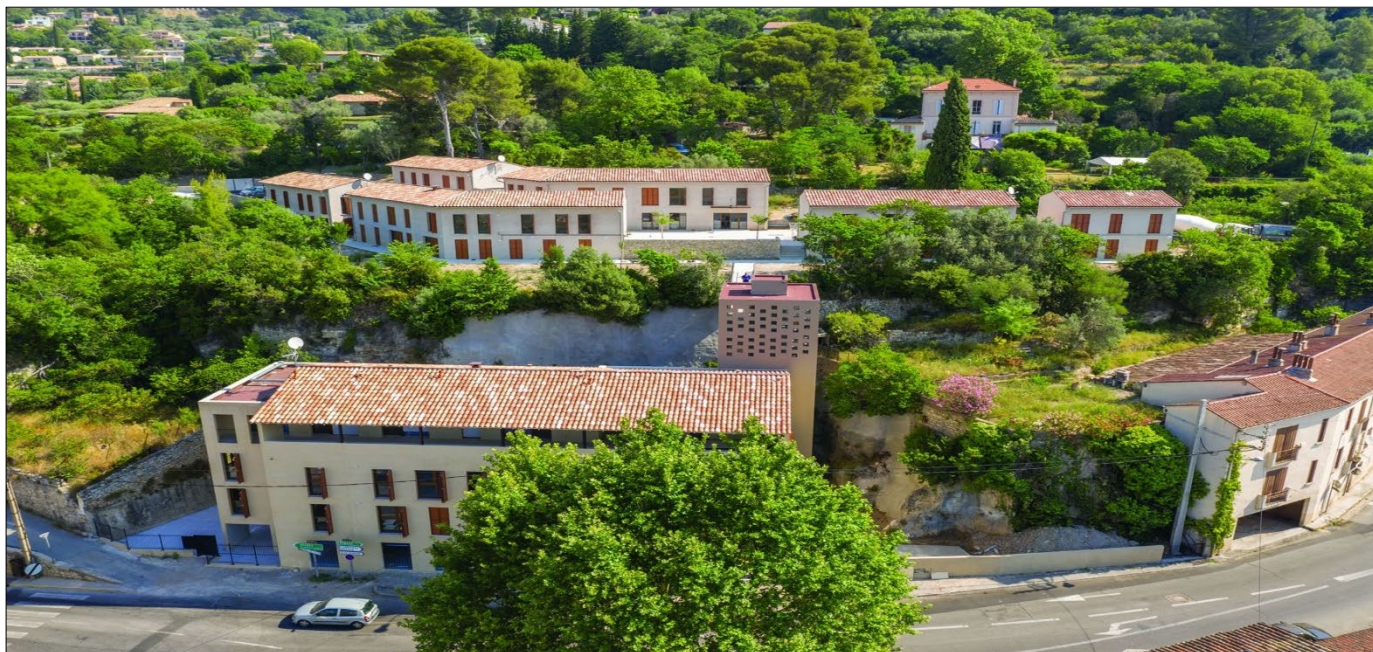
Affilié à la FNTCA (Fédération Nationale des Compagnie de Théâtre amateur) et du CD 83 de la FNCTA LARC EN SCENE joue ses spectacles sur les scènes du Var.

Depuis la création de LARC EN SCENE nous avons monté une nouvelle pièce tous les ans, excepté bien sûr les années COVID : Knock de Jules Romains ; les pavés de l'ours de Georges Feydeau, le père Noël est une ordure du Splendid, Le grand cri d'amour de Josiane Balasko présenté notamment au prestigieux Festival des TRAGOS à CAVALAIRE, La Crique de Guy Foissy également présentée au Festival des TRAGOS mais également au Festival du Plan de la Tour devant l'auteur en personne et bien d'autres....

Nous jouons aussi parfois pour des œuvres caritatives ROTARY, LIGUES CONTRE LE CANCER, TELETHON....

Nous sommes des amateurs, nous ne sommes donc pas rémunérés pour jouer nos pièces, nous faisons néanmoins une facture de défraiement d'un montant de 250€ pour palier au frais engendrés par la fabrication de nos décors, l'achat de nos costumes les frais de déplacement et bien sûr les droits d'auteur.

ECO - HAMEAU SAINT FRANCOIS



1 - Introduction

Le rapport d'activité est l'occasion de faire une rétrospective sur l'année écoulée.

Tout au long de cette dernière, les habitants, salariés et bénévoles du hameau ont œuvré ensemble pour continuer de nourrir le projet collectif. Les habitants ont pu éprouver une année riche en rencontres par l'ouverture sur l'extérieur et l'accès à la culture, partager des moments festifs et vivre la solidarité et la fraternité au quotidien.

De plus, cette année est marquée par un changement important suite au départ de l'hôte principale de la pension de famille, Marie-Dominique DELALAUBIE et du coordinateur de l'Eco-Hameau Ludovic DELALAUBIE, durant l'été 2023.

Ce changement, non pas des moindres, a nécessité de préparer au mieux les habitants à ce départ ainsi qu'à l'accueil des nouveaux professionnels qui vont œuvrer ensemble sous une forme différente.

Stéphanie DEBRAS a pris ses fonctions en juillet 2023 en tant qu'hôte principal de la pension de famille et Nicolas JEUNE, comme coordinateur en septembre 2023. Ce dernier est accompagné de sa femme, Marie-Hélène, habitante et permanente au hameau.

1- Les résidents de la pension de famille

Nous disposons de 27 places au sein de la pension de famille : 2 places en studio, 15 places en T1 et 10 places en T2. [Le taux d'occupation en 2023 est de 98%.](#)

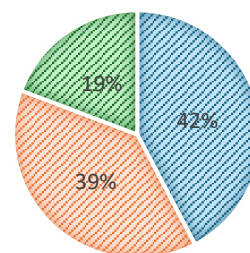
Au 31 décembre 2023, 21 logements sont occupés, un T2 est disponible

Voici une photographie des résidents présents au 31 décembre 2023.

La pension de famille est habitée par :

- 11 hommes et 10 femmes
- 5 enfants

■ homme ■ femme ■ ehants

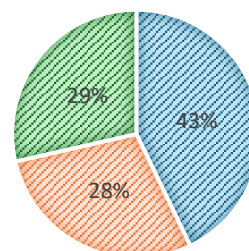


Répartition en % des résidents

L'âge des adultes

- 9 résidents ont entre 20 et 40 ans
- 6 résidents entre 40 et 60 ans
- 6 résidents ont plus de 60 an

■ 20-40 ans ■ 40 - 60 ans ■ 60 ans et +

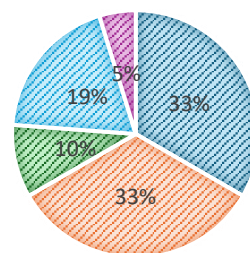


Répartition en % de l'âge des résidents

Leurs ressources :

- AAH : 7
- Retraite : 4
- RSA/ASS : 7
- Salaire : 2
- Allocation retour à l'emploi (A.R.E)

■ A.A.H ■ R.S.A/A.S.S ■ SALAIRE
■ RETRAITE ■ A.R.E



Répartition en % des revenus des résidents

Notons que sept résidents bénéficient d'une mesure de protection par un mandataire judiciaire (tutelle, curatelle ou curatelle renforcée)

Lors des nouvelles entrées nous tentons de maintenir une certaine mixité homme/femme. Nous essayons de mettre en place un public intergénérationnel et sommes vigilants à ce que la population de la pension de famille ne soit pas trop vieillissante et que les problématiques restent diversifiées.

2 - Les départs et arrivées en 2023

Sur l'année 2023, nous comptons 6 départs et 6 arrivées : [Le taux de rotation est de 22%](#)

Les raisons des départs sont :

- Un décès à l'âge de 97 ans. Ce monsieur est décédé de mort naturel et a souhaité finir ces jours au hameau. Afin de répondre à sa demande, l'ensemble du hameau s'est mobilisé pour l'accompagner au mieux dans sa fin de vie
- Deux expulsions pour cause de violence en lien avec de forte alcoolisation et non-respect du règlement intérieur de la pension de famille (entretien du logement).

Quel que soit la situation c'est vraiment quand le collectif est mis en danger qu'une telle décision est prononcée.

- Une réorientation sur une pension de famille appartenant à Habitat Humanisme sur Tournus
- Deux orientations dans le parc public sur des logements plus adaptés aux besoins et à la composition de la famille

Les six arrivées correspondent à :

- Un couple avec enfants, en attente de l'arrivée du deuxième, logé à l'hôtel depuis plusieurs mois.
- Une femme célibataire, isolée, avec une maladie psychique, hébergée à l'hôtel depuis plusieurs mois
- Une femme avec un adolescent en garde partagé, vivant dans un logement insalubre et non adapté à la composition familiale
- Un homme vivant en C.H.R.S depuis plusieurs mois, isolé, ne pouvant vivre dans un logement autonome.
- Un homme hospitalisé pour dépression et tentative de suicide, en situation d'isolement suite à une rupture familiale avec son frère.
- Un homme vivant chez son père avec des relations conflictuelles, qui souhaitait s'émanciper.

3 - L'équipe bénévoles/ salariés

L'équipe de salarié de la pension de famille reste inchangée. Nous disposons actuellement de 2.5 ETP. Les trois hôtes sont organisés pour couvrir un temps de présence sur la pension de famille : du lundi au vendredi sur une amplitude horaire allant de 8h30 à 18h (selon les jours ou périodes). Des plus, les salariés se montrent disponibles et volontaires en cas de nécessité mais aussi pour encadrer des activités en dehors du cadre horaire. (Séjours, sorties culturelles...).

Une équipe solide de bénévoles est présente sur le hameau et continue de s'agrandir au fil des rencontres. Celle-ci permet aux habitants d'être en lien avec des personnes extérieures, d'être soutenu dans leurs différents besoins (proposition d'atelier, co-voiturage courses, petits travaux dans les logements, accompagnements sur l'extérieur). La présence des bénévoles représente aussi un grand soutien pour l'équipe de salarié. Le bénévolat est un enjeu important dans la vie du hameau et représente un objectif de travail à part entière pour les professionnels.

Les temps de régulation de la vie d'équipe

Ces derniers se sont poursuivis sur le même rythme que l'année précédente

- Une réunion Pension de famille tous les 15 jours
- Une réunion plus large de coordination de l'animation du Hameau tous les 15 jours
- Une supervision une fois par mois. Depuis septembre 2023, une professionnelle spécialisée dans l'analyse systémique intervient auprès de l'équipe. Celle-ci apporte un regard différent sur les problématiques rencontrées à la pension de famille et permet une montée en compétence des professionnels. Cette instance permet aussi à la nouvelle équipe de coconstruire ensemble son identité.

À la vue du changement d'équipe, il n'y a pas eu de journée annuelle de bilan. Sa reprise sera effective en 2024.

L'accompagnement social des résidents

L'accompagnement de chaque résident représente une part importante du travail des hôtes de la pension de famille. Chaque hôte a en référence des résidents. Cette organisation leur permet d'avoir un interlocuteur privilégié et un accompagnement individualisé. Le référent fait le point sur les accompagnements extérieurs en cours et ouvre une réflexion avec les personnes sur des solutions nouvelles et/ou différentes en fonction des difficultés repérées. Même s'il ne se substitue pas au droit commun, l'accompagnement effectué auprès des résidents apparaît nécessaire afin de les soutenir quotidiennement dans leurs démarches mais aussi de favoriser une mise au travail face aux diverses problématiques qu'ils peuvent rencontrer.

Les professionnels font face à des situations multi-problématiques. En effet, les résidents accueillis rencontrent des difficultés comme l'isolement social, le handicap, la maladie psychique, la précarité (santé, affective, financière) et l'addictions.

L'addiction à l'alcool, aux drogues ou aux médicaments est une problématique prégnante au sein du hameau. Même si elle ne touche que 1/4 des résidents, cette problématique n'est pas sans conséquences sur la sérénité qui s'y trouve.

Afin d'accompagner au mieux les personnes souffrant de cette maladie, un travail en partenariat avec le S.C.A.P.A se construit. De plus, le CODES devrait intervenir durant l'année 2024, auprès des résidents dans le cadre d'atelier d'échange et de prévention. Enfin, grâce à la subvention « coup de pouce addiction », l'équipe souhaiterait solliciter une formation approfondie autour de cette thématique.

Entretien des logements et des parties communes

Veiller au bon entretien des logements et aux parties communes représente une part non négligeable de travail effectué par les hôtes. Tous les trimestres sont organisés des « temps de service » obligatoires pour les résidents de la pension de famille afin de maintenir l'espace collectif (intérieur et extérieurs) entretenu et accueillant. L'objectif étant aussi de rendre la responsabilité à chacun de l'image que renvoie le hameau.

Le travail sur l'entretien des logements se poursuit quotidiennement et dans le temps. Régulièrement les hôtes prennent du temps pour « faire avec » les résidents, le ménage dans leur logement. Une réunion collective obligatoire s'est organisée et un « memento » a été créé pour rappeler les règles de bases au bon entretien d'un logement, ainsi que les droits et devoirs du résident.

Enfin une sensibilisation importante est menée quotidiennement par les hôtes quant à la consommation des énergies (eau, électricité...). Cette consommation entraîne une augmentation des dépenses de la pension de famille. En effet, outre la hausse des prix, nous avons observé que certains résidents augmentaient la température de leur chaudière

normalement bloquée à 21°C, que certains rajoutaient des chauffages d'appoints l'hivers et des climatiseurs l'été. Afin de remettre chacun en responsabilité face à ses consommations, l'équipe a engagé une réflexion visant la régulation de rajout d'appareil électrique et poursuit son travail de sensibilisation quant à l'écologie.

4 - La vie collective

La proposition de temps collectifs vise toujours à favoriser la sortie de l'isolement des résidents, leur entrée progressive dans une dynamique participative, en valorisant l'implication et la prise de responsabilités, en fonction des potentialités de chacun. Proposer un atelier est facile ; rechercher l'investissement des résidents est un processus qui demande de l'énergie, du temps, de la persévérance et un ajustement permanent à la réalité de vie de chacun.

Panorama des propositions qui ont eu lieu au cours de l'année 2023.

- Des ateliers proposés par des bénévoles ou par les hôtes : équipe jardin (3 fois par semaine), dessin (1 fois par semaine), poterie (7)
- Des marches du mardi matin (32)
- Des sorties piscine sur Draguignan (6)
- Des sorties nature, visites de village, plage... (5)
- Des journées de recherches - Action sur le thème Pauvreté humaine, Pauvreté de la Terre (3)
- Des « Repas du mardi » (23)
- Des ateliers cuisine pour préparer des moments festifs (5)
- Des reventes de produits de l'Agence du Don en nature (7)
- Des projections de film (3)
- Des spectacles au Théâtre, festival, expos... (10)
- Des covoiturages pour des courses ou démarches par des bénévoles (15)
- Des ateliers des Marmitons (15)
- Des activités de Cueillettes solidaires (30) dont le séjour de 3 jours à Lérins pour la cueillette des oranges et les journées de cueillettes d'olive, la journée des pamplemousses
- Des temps de service et de chantier (5)
- Des séances de sport dans le cadre du partenariat avec l'association Siel Bleu (10)
- Des ateliers informatiques (4)
- Des ateliers avec une association proche du hameau, la Fabrique : (3)
- Des séances avec une masseuse bénévole (4)
- Des ateliers socio-esthétiques (2) dont un avec le centre parental O.P.A.L de Draguignan
- Un atelier conte en partenariat avec le centre parental O.P.A.L

L'ensemble des activités proposées au sein de la pension de famille ont été reconduites en 2023 et des nouvelles se sont développées.

La mobilisation et la participation des résidents reste un enjeu principal pour créer un collectif au sein de la pension de famille.

Néanmoins celle-ci reste une question plus globale et fondamentale pour la vie du hameau. Cette réflexion représente un enjeu central pour la pension de famille et sera poursuivie en 2024.

Les instances de régulation du vivre-ensemble en 2023

- Deux conseils des résidents de la pension de famille.
Ces instances trimestrielles sont obligatoires pour tous les résidents de la pension de famille. C'est un temps de passage d'informations importantes concernant les mois à venir mais aussi un temps de réflexion partagé sur différentes thématiques.
- Suite au cambriolage de la pension de famille, les habitants ont souhaité remettre en place une commission pour la sécurité et la vie sereine au hameau. Cette commission s'est rassemblée une fois en novembre 2023. Quatre résidents de la pension de famille et deux habitants des logements sociaux y participent. L'objectif est de faire des propositions aux situations d'insécurité et d'incivilité vécues au hameau.

Ces instances de régulation favorisent le « pouvoir d'agir » des résidents. La finalité étant de les rendre acteur du projet du hameau et de créer un vivre ensemble harmonieux à la pension de famille.

Des moments festifs et de rencontre :

Il y a, au Hameau, de nombreuses occasions de se retrouver autour d'un goûter, d'un apéritif ou d'un repas, à l'occasion d'un anniversaire, d'un départ ou du passage d'un groupe.

A chaque fois, la participation des résidents est recherchée pour cuisiner, préparer, ranger...

- Chantier Abri de jardin du 27 février au 3 mars 2023.
- Chantier participatif pour la construction de la placette en juin 2023 dans le cadre d'un partenariat avec I.F.F d'Anger, suivis de son inauguration en juin 2023
- L'accueil des Scouts de France du 5 au 15 juillet 2023
- Le Défis Vélo organisés par Habitat Humanisme dans le cadre du Tour de France en juillet 2023
- La venue de Véronique DEVISE, ex-présidente du Secours Catholique le 28 septembre 2023
- Le fête de la Saint François d'Assise le 4 octobre 2023
- La journée Porte Ouverte de la pension de famille et la venue de la Sous-Préfète de Draguignan et la Sous-Préfète chargée de mission auprès du Préfet du var, le 12 octobre 2023.
- La venue de la troupe PENO CHAO le 6 & 7 novembre 2023, avec participation au spectacle au théâtre à St Maxime.

Notons que cette année, le hameau accueille deux volontaires internationaux en service civique portés par le Secours Catholique Caritas France. L'un vient du Tchad et l'autre du Burkina-Faso. Ces derniers sont en lien quotidiennement avec les habitants du Hameau. Leur présence favorise la rencontre de l'autre et des cultures dans leurs différences.

Ces diverses manifestations sont pour les résidents l'occasions d'élargir leurs horizons en rencontrant des nouvelles personnes et réalités de vie différentes, de présenter eux-mêmes le lieu où ils vivent. Et d'entendre en retour ce que les personnes découvrent du Hameau.

5 - Des expériences à l'extérieur du hameau

- Séjours Lérins pour la confection de confiture d'orange du 15 au 17 février 2023
- Séjours de bénévolat à la Cité St Pierre du 15 au 23 mai 2023
- Séjours à Assise du 17 au 22 Avril 2023
Ce projet résulte d'une co-construction entre les professionnels du hameau. Celui-ci avait pour objectif de découvrir la personne de François d'Assise, dont le

hameau porte le nom. Ce séjour a permis d'aborder la dimension du rapport au plus pauvre, à la nature et donc de percevoir la dimension de l'écologie intégrale.

- Séjours à Nice dans le cadre d'un projet Habitat Humanisme « Art& Sport » du 19 au 21 septembre 2023
- Formation cuisine végétale en Ardèche le 11&12 décembre 2023. Ce séjour a pour objectif de les conscientiser à la diversification de leur alimentation.

Ces séjours à l'extérieur sont un enjeu essentiel dans la vie du Hameau et ses habitants. Ils permettent aux résidents, salariés et bénévoles de tisser des liens et de créer une relation de confiance bénéfique à l'accompagnement proposés ainsi qu'à la vie quotidienne au hameau. De plus, ils favorisent, notamment dans le cadre des séjours à Lérins et à Lourde, la remise en mouvement et au travail de certains résidents.

6 - La culture

L'accès à la culture des résidents reste un objectif de travail prégnant pour les salariés de la pension de famille. L'atelier art plastique au sein de la pension de famille se poursuit de manière hebdomadaire.

Le partenariat avec l'association « culture du cœur » est toujours d'actualité et permet aux résidents de participer à divers spectacles, notamment au théâtre de Draguignan.

De plus, une équipe de résidents a participé une journée, en juillet 2023 au festival d'Avignon.

Enfin en septembre 2023, nous avons le plaisir d'accueillir une artiste en résidence, Camille durant trois semaines dans le cadre d'un projet avec la D.R.A.C (Direction Régional des Affaires Culturelles).

Toutes ses propositions culturelles permettent aux personnes de sortir d'un quotidien parfois morose, d'élargir leurs univers, de se découvrir aussi des talents, et de s'en sentir valorisé.

Cet objectif de travail est à poursuivre pour l'année à venir notamment par l'éventuel création d'une troupe de théâtre au hameau qui pourrait participer dans le futur au festival « ce n'est pas du Luxe » organisé à Avignon.

CONCLUSION

Cette rétrospective de l'année écoulée nous rend heureux et fiers du travail accompli.

En effet, le changement d'une partie de l'équipe a été préparé en amont afin d'accompagner au mieux les habitants dans ce mouvement.

A partir de juillet 2023, il a été nécessaire d'apprendre à se connaître, s'approprier, travailler à construire une nouvelle cohésion et dynamique afin de poursuivre les projets en cours et favoriser la créativité pour engendrer de nouvelles choses à l'avenir. En effet, le hameau est un lieu de vie en perpétuel mouvement qu'il est nécessaire de nourrir au fil du temps qui avance.

La richesse de ce que nous avons vécu nous conduit à remercier toutes celles et ceux qui l'ont rendu possible : l'engagement de l'équipe, salariés et bénévoles, les habitants, les personnes et groupes accueillis au Hameau, les appuis proposés par des partenaires, les mécénats et dispositifs offerts par H.H Var ou la Fédération...

Cela nous invite aussi à ne pas oublier que notre mission première est d'être au quotidien, au côté de personnes dont l'histoire de vie est souvent blessée et lourde à porter.

Beaucoup de ruptures, d'échecs successifs ont abîmé la confiance en soi, en l'autre, en la vie. Cela nous invite à beaucoup d'humilité dans ce que nous arrivons à faire et vivre auprès d'elles, à accepter aussi notre propre impuissance à les aider. Cela nous invite surtout à

savoir repérer et nous réjouir des « pépites », petites victoires du quotidien, sans jamais se décourager et désespérer d'autrui. Cette posture reste un combat de chaque jour.