



habitat &
humanisme
— DRÔME-ARDÈCHE —

L'essentiel 2023

LES CHIFFRES CLEFS

136 logements
dont **3** nouveaux
51 en Ardèche et **85** en Drôme

2 pensions de famille

1 maison intergénérationnelle

20 propriétaires privés solidaires

286 personnes logées
(contre 262 en 2022)
dont **117** ménages et **28** enfants

64 bénévoles actifs

8 salariés

8 316 heures de bénévolat

278 sympathisants
(contre 258 en 2022)



UNE ANNÉE DE CROISSANCE

"C'est le moment de vous faire une photo de notre situation en fin d'année 2023. Ce troisième numéro de L'Essentiel est là pour cela."

Nous avançons ensemble, nous développons des activités grâce à vous tous et certaines s'arrêtent. Nous constatons que notre croissance est régulière, nous accueillons tous les ans de nouvelles familles, de nouveaux bénévoles et de nouveaux salariés.

Tous les intervenants, bénévoles et salariés bénéficient des formations au travers de l'ECOLE DU MOUVEMENT que notre Fédération met à notre disposition. C'est fondamental pour un accompagnement de qualité.

En 2023, nous avons créé un poste de directrice pour nous aider à organiser et gérer l'association. Cela a été rendu nécessaire par la croissance du budget, du nombre de salariés et la diversification de nos activités.

Nous restons très attachés à la dimension humaine, l'accueil des locataires et des résidents reste individuel adapté à chaque personne. Nous mettons tout en œuvre pour leur permettre de développer leur propre projet de VIE, s'insérer dans la société."

Vincent Faugier,
Président de H&H Drôme-Ardèche

RÉPARTITION DES LOGEMENTS

51 logements individuels dont :

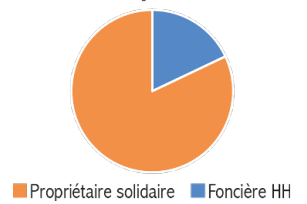
- 41 en habitat collectif
- 10 en diffus Foncière



85 logements, dont :

- 20 en diffus IM
- 10 en semi collectif
- 55 en diffus Foncière

Type de propriétaire dans le parc HHDA



L'année 2023 a vu des actions de développement de l'habitat en Ardèche, la volonté de s'implanter sur les deux territoires de la Drôme et de l'Ardèche répondant à leurs réels besoins.

L'intermédiation locative pour le logement de personnes en difficulté.

Le parc d'Habitat et Humanisme est également composé de logements proposés par des propriétaires solidaires. Sur le département de la Drôme, nous avons un

agrément pour 20 logements en intermédiation locative (convention départementale signée avec l'Etat).

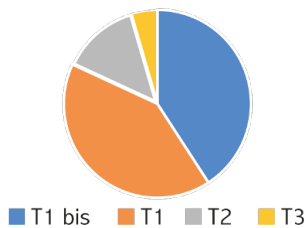
Les DDEETS (Directions de l'Economie, de l'Emploi, du Travail et de la Solidarité) sont chargées de piloter ce dispositif.

LE DEVELOPPEMENT DU PATRIMOINE EN 2022

En 2023, Habitat et Humanisme Drôme Ardèche a vu son parc augmenter de **133 à **136** logements.**

- **1 nouveau logement** à la pension de famille « Les Glycines » à Aubenas (Ardèche) qui en comptent désormais 22 dont 7 accessibles PMR (Personne à Mobilité Réduite).

Typologie des logements PF "Les Glycines"



- **1 logement** acquis rue Merlin à Romans.



- **2 logements** acquis place de la Résistance à Valence.



AMÉLIORATION DU PATRIMOINE

Plan Stratégique de Patrimoine

Les travaux prévus au PSP 2023 ont été réalisés en grande partie.

Travaux effectués en 2023

- **Au siège de l'association à Valence** avec le remplacement de l'ensemble des menuiseries extérieures pour une meilleure isolation thermique. C'est le début des aménagements prévus pour une meilleure répartition des locaux et une ambiance de travail optimale.

- **A la pension de famille « Les Ufernets » à Toulaud** gérée par l'association « Entraide et abri », avec la refonte du chemin d'accès et de la dalle de la terrasse « La Halte ».

- **Finition des travaux à la pension de famille « Les Glycines » à Aubenas** avec les aménagements extérieurs, la reprise totale de la couverture et le remplacement de la chaudière.



LES POINTS FORTS DE 2023

DE GALETTES EN GALETTES

Valence, Romans ou Montélimar ont organisé une dégustation de galettes des rois en janvier.



JOURNÉE À LYON

Elle a été l'occasion, en juin, de découvrir le Musée des Confluences, l'Aquarium et le Parc de la Tête d'Or.

A LA DÉCOUVERTE DES GROTTES CHAUVET

Les trois antennes de HHDA ont participé en septembre à la découverte des fameuses grottes. Une grande première pour les participants.

PIQUE-NIQUE ANNUEL EN JUILLET

Une fois de plus, le parc de l'Épervière a accueilli notre pique-nique annuel très apprécié des locataires et résidents.



ACCOMPAGNER

Loger des personnes en difficulté est bien entendu la vocation première de Habitat & Humanisme.

Toutefois, notre mission ne s'arrête pas là puisque nous proposons aux locataires un accompagnement pour faciliter leur insertion, les aider dans leurs projets, leurs envies...

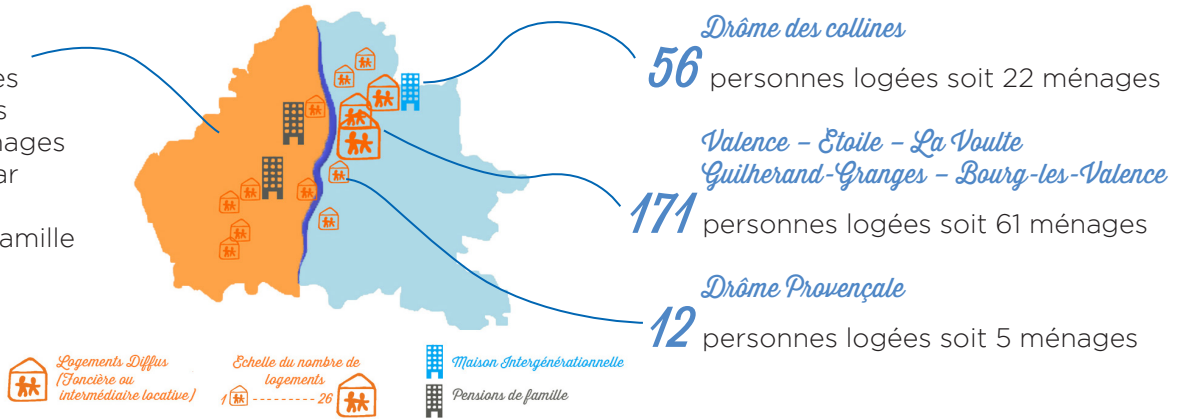
Cet accompagnement est assuré par les travailleurs sociaux et les bénévoles.

En 2023, **117** ménages ont été logés soit **286** personnes. **13** nouvelles familles ont été accueillies dans les différentes structures (pension de famille, IML, diffus).

Habitat & Humanisme Drôme-Ardèche

47 Ardèche

personnes logées soit 29 ménages
Ainsi que 15 ménages accompagnés par Entraide et Abri à la Pension de famille de Toulaud



On observe peu de rotation, due au principe de logement pérenne proposé par l'association et un marché immobilier tendu, qui n'a pas permis d'augmenter le

parc diffus sur 2023. De nouveaux logements sont en projet d'acquisition pour 2024.

COMPOSITION FAMILIALE

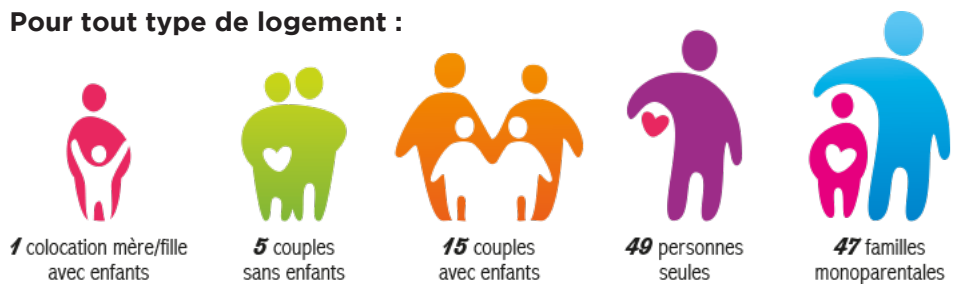
2,3 personnes en moyenne dans un logement HHDA.

96 enfants de moins de 18 ans ont été logés en 2023, soit plus du tiers des personnes.

En 2023, la politique d'aide financière a été poursuivie.

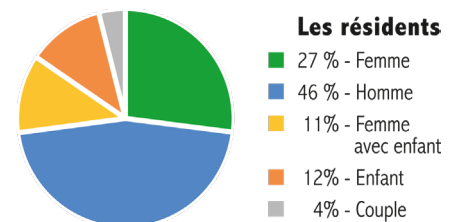
Ce sont ainsi **8 ménages locataires et sous-locataires qui ont pu bénéficier de ces aides financières** pour un montant total de 3800 euros, (6 aides sous forme de prêts et 2 sous forme de dons).

Pour tout type de logement :



La typologie des résidents des pensions de famille

La répartition des résidents au sein de la Pension de Famille est différente du reste du parc dans la mesure où sa vocation est d'accueillir des personnes seules. La majorité des résidents est masculine, une attention particulière est portée pour maintenir la mixité. La moyenne d'âge est de 52 ans avec une majorité de quaranténaires.

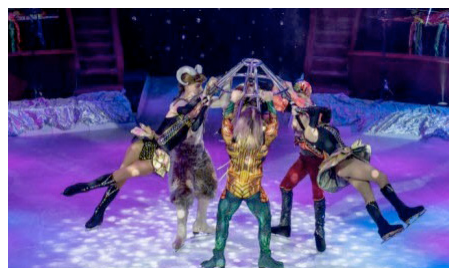


LE CIRQUE D'UKRAINE SUR GLACE

Un spectacle, en décembre, qui a permis de découvrir des numéros de jonglage, de gymnastes, de clowns.

RENFORCEMENT DE L'ÉQUIPE DE BÉNÉVOLES BRICOLEURS

Ce renforcement a permis d'intervenir rapidement lors des demandes des locataires. L'organisation pour répartir les



missions et le pilotage des interventions conviennent aux bricoleurs.

LUTTE CONTRE LA PRÉCARITÉ NUMÉRIQUE

Initiés en 2022, ces ateliers d'apprentissage au numérique se sont poursuivis en 2023.

Une démarche a été entreprise pour les ouvrir à d'autres publics fragiles, en partenariat avec d'autres associations.



47 bénévoles actifs
sur **64** dont **6** nouveaux
8 salariés dont **5** travailleurs sociaux,
dont **3** sur Aubenas à la pension

de famille « Les Glycines », et **2** intervenants
sur les antennes de Valence, Romans et Montélimar.

ACTUALITES

• Une nouvelle directrice

Arrivée en mai de Hélène Streiff, nouvelle directrice de HHDA.

• Forum des associations

En septembre, HHDA a participé au Forum des associations à Valence, Bourg-les-Valence et Montélimar.

Cette présence a pour but de recruter des bénévoles dont nous avons toujours besoin.

LA VIE DES ANTENNES

L'organisation de HHDA en pôles (accompagnement, habitat, vie associative) et en antennes (Valence, Drôme des Collines, Drôme provençale et Ardèche méridionale) permet aux équipes d'avoir leur propre dynamique.

• Valence

Avec 34 bénévoles, il s'agit de l'équipe la plus étoffée, en croissance sur l'année 2023 et début 2024. Une équipe de bricoleurs, constituée de trois bénévoles a été mise en place. L'antenne de Valence a été partie prenante des sorties et activités mises en place par le Comité d'Animation.

• Ardèche Méridionale

Cette antenne est centrée sur la pension de familles « Les Glycines » dans laquelle la vie associative est particulièrement développée : un comité de résidents se réunit tous les deux mois pour traiter les sujets du quotidien et du vivre ensemble. C'est aussi l'occasion de proposer des animations et sorties.

Le pôle « Vie Associative » constitue le lien qui relie l'ensemble des personnes apportant leur soutien à notre association : bénévoles, salariés impliqués dans l'action quotidienne, adhérents ou sympathisants.

Il a plusieurs missions : accompagnement, suivi de travaux, bricolage, comptabilité, communication, recrutement de nouveaux bénévoles, suivi des dons, prospection immobilière, suivi des formations, etc.

• Don de la Caisse d'Épargne

En novembre, la Caisse d'Épargne faisait don de 6 000 à HHDA pour les animations, ce qui a permis de les développer et d'en proposer de nouvelles pour 2024.

La formation, point fort d'HH

En 2023, 20 personnes de HHDA ont participé aux formations dispensées par l'École du Mouvement. Ces formations sont très qualitatives et indispensables pour assurer nos missions de bénévoles.

• Drôme des Collines

L'équipe est composée d'une dizaine de bénévoles, dont deux venus en 2023, et d'un travailleur social (partagé avec l'antenne de Valence). Elle se réunit environ une fois par mois, pour faire le point sur l'accompagnement et la vie associative de l'antenne, dans la salle commune rénovée.

• Drôme Provençale

La vie associative s'est organisée autour de réunions avec les bénévoles et un travailleur social (partagé avec l'antenne de Valence). La présence systématique du Président de HHDA et, très souvent, de la Directrice est précieuse et appréciée.

L'antenne a continué à se faire connaître de la municipalité de Montélimar et de l'agglomération, notamment en participant à des réunions de la Conférence Intercommunale du Logement. Elle a en outre obtenu de la commune une subvention de fonctionnement.

Merci !

A tous les organismes pour leur aide financière à l'accomplissement de nos missions.

A tous les partenaires qui concourent à l'acquisition et à l'aménagement des logements de la Foncière H&H.

A toutes les structures locales qui œuvrent au service des ménages les plus démunis sur les territoires de la Drôme et de l'Ardèche.

A nos sympathisants, et bien entendu à tous nos bénévoles et salariés sans lesquels rien ne serait possible.



NOUS TROUVER



122 Avenue Victor Hugo

26000 Valence

04 75 44 15 46

drome-ardeche@habitat-humanisme.org