

# RAPPORT D'ACTIVITÉ 2023



habitat &  
humanisme

AUVERGNE





# Le Mouvement Habitat et Humanisme

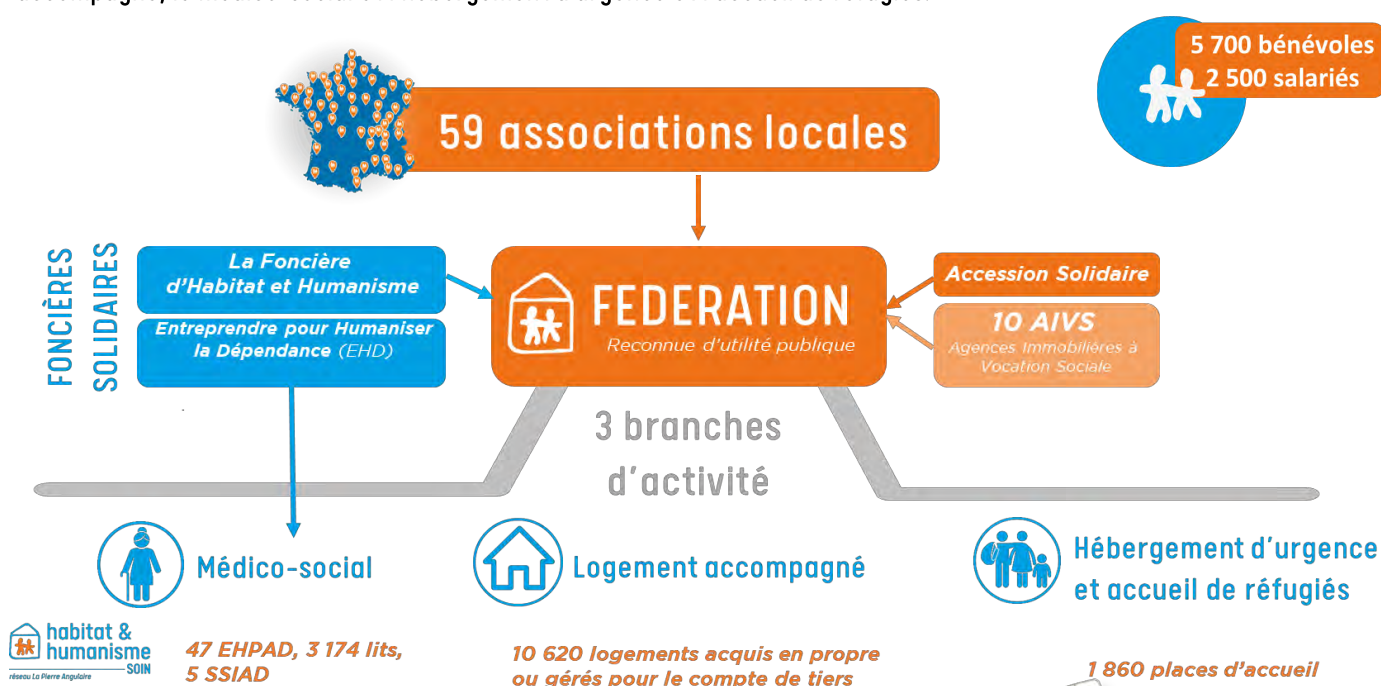
Depuis presque 40 ans, pour **répondre à l'exclusion et l'isolement des personnes en difficulté**, Habitat et Humanisme agit en faveur du logement, de l'insertion et de la recréation de liens sociaux.

Résolument tourné vers l'innovation, le Mouvement a développé des outils économiques à vocation sociale, pour financer et mener à bien son action.

Habitat et Humanisme s'est donné pour mission :

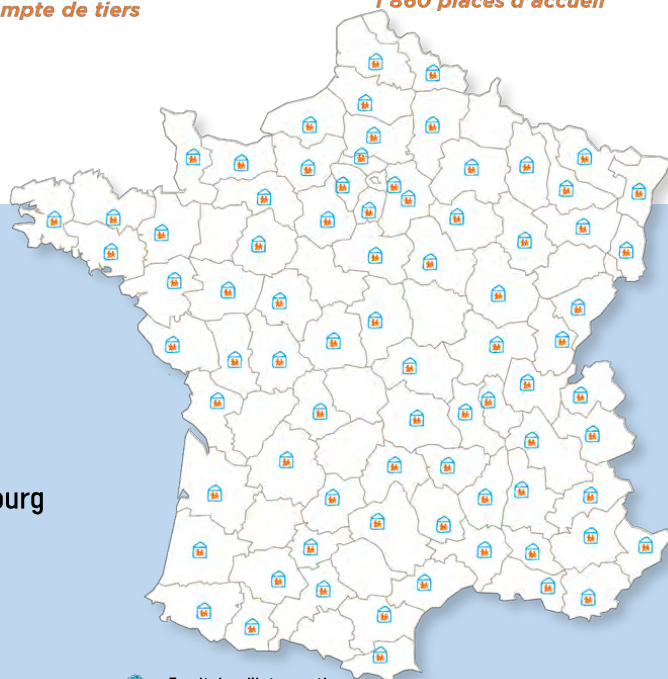
- de permettre aux personnes à faibles ressources, précarisées en raison de leur situation sociale, de leur âge, de leur handicap ou de leur santé, d'accéder à une solution d'habitat adaptée, à leurs situations et leurs ressources,
- de contribuer à une ville ouverte à tous, en privilégiant les logements situés dans « des quartiers équilibrés »,
- de proposer un accompagnement personnalisé ou collectif pour favoriser la recréation de liens et l'insertion sociale.

Pour mener à bien sa mission, le Mouvement Habitat et Humanisme est organisé en 3 branches d'activités : le logement accompagné, le médico-social et l'hébergement d'urgence et l'accueil de réfugiés.



**LE MOUVEMENT HABITAT ET HUMANISME EST COMPOSÉ DE :**

- 1** Fédération reconnue d'utilité publique
- 59** associations couvrant **88** départements
- 1** implantation en Belgique et **1** implantation au Luxembourg
- 2** sociétés foncières solidaires (La Foncière H&H et EHD)
- 10** AIS ou AIVS (Agences Immobilières Sociale et à Vocation Sociale)



Territoire d'intervention d'une association H&H





# habitat & humanisme

AUVERGNE



# Sommaire

- 5 *Le rapport moral du Président*
- 6 *Les chiffres clés 2023*
- 7 *2023, d'un coup d'œil !*
- 9 *Une présence, au cœur des territoires*
- 11 *L'accompagnement*
- 12 *Développer le pouvoir d'agir*
- 13 *Mesure d'impact social*
- 15 *L'Escale Solidaire Vernadel*
- 17 *Produire et capter des logements*
- 19 *Héberger et loger*
- 21 *Organisation*
- 22 *Bilan financier*

## Merci à nos principaux partenaires

### PARTENAIRES INSTITUTIONNELS



### SOUTIENS ET PARTENAIRES



# Rapport moral

## YVES DEMOUSTIER - PRÉSIDENT D'HABITAT ET HUMANISME AUVERGNE



Nous avons vécu en 2023, une année difficile. La demande sociale en logements a continué à s'accroître et **la précarité de nos résidents s'est accentuée**. Nous le voyons tous les jours à travers la difficulté pour nos résidents de faire face à leurs charges financières, mais aussi, le sentiment que les personnes que nous accompagnons vivent des situations familiales, psychologiques, voire parfois psychiatriques complexes.

Pour autant, nous restons déterminés à combattre la solitude et la précarité de nos résidents, en leur permettant de se mettre « en projet », vers plus d'autonomie.

**Pour surmonter ces difficultés, en 2023, nous avons gagné en Humanisme.**

Avec l'ouverture de 3 nouvelles résidences (*Pension de Famille - Le Galoubet, les résidences Yvonne Vernet et Vernadel*), nous avons accueilli **20% de familles ou personnes seules en plus**, cela s'est fait avec l'engagement important des salariés et des bénévoles, notamment ceux de l'accompagnement social et de la gestion locative. Nous avons expérimenté l'opportunité offerte à des résidents de vivre un parcours au sein d'Habitat et Humanisme Auvergne. Nous avons **lancé des modes d'accompagnement** que nous ne connaissions pas : en mai, l'ouverture de notre premier tiers-lieu solidaire (*l'Escale Solidaire*) et fin 2022, notre première Pension de Famille (*Le Galoubet*). Parfois avec des difficultés, mais surtout avec la joie de découvrir d'autres compétences permettant de bâtir des liens sociaux et des lieux d'hospitalité.


Nous avons vécu des transitions qui porteront leurs fruits dans les années futures. En nous appuyant sur les savoir-faire des antennes de Riom et Thiers, nous nous sommes engagés dans un projet de refonte de notre mode d'accompagnement visant à **plus de proximité avec les résidents**, réduisant la solitude parfois des accompagnants et développant une plus grande dynamique collective autour des résidents. Par ailleurs, une **mesure de l'impact social** de notre action a été réalisée auprès d'un échantillon représentatif des résidents et locataires. Celle-ci démontre clairement le bien-fondé de notre action et va nous pousser à continuer à nous améliorer.

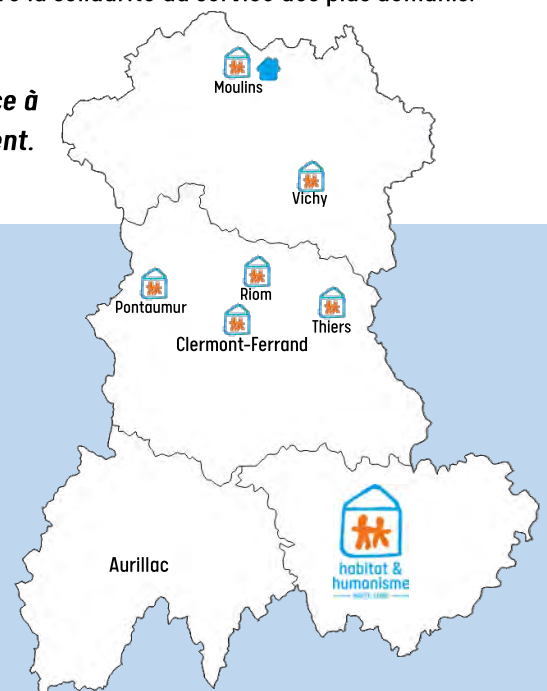
Enfin, **la coopération entre bénévoles et salariés s'est accrue** ; le nombre croissant de salariés nous invite à une plus grande attention afin de préserver du lien, et ainsi réussir à maintenir notre **ADN associatif coopératif** (*poinds significatif du bénévolat*) en prenant soin les uns des autres, au service des résidents. Cela s'exprime notamment par le lancement des comités de site dans les résidences.

Cette coopération nécessaire s'est incarnée également dans **les nombreux partenariats que nous avons tissés** avec de multiples associations ou collectivités locales ; sans les citer tous, nous pourrions mettre l'accent sur le travail remarquable permis par l'ouverture de l'Escale Solidaire (*Mairie de Clermont-Ferrand, CAF du Puy-de-Dôme, PLIE, Addictions France, ...*), par le développement **d'activités sportives pour nos résidents** (*ASM Vitalité*) ou bien **l'accès à la Culture pour tous** (*La Comédie de Clermont-Ferrand*). Ces partenariats sont autant de chances pour chacun de faire vivre la solidarité au service des plus démunis.

**L'année écoulée nous a donc permis de consolider notre projet, de proposer des alternatives solidaires à ceux qui en ont le plus besoin, grâce à l'engagement des bénévoles et des salariés, que je remercie chaleureusement.**

### L'ASSOCIATION HABITAT ET HUMANISME AUVERGNE :

- 1 siège social à Clermont-Ferrand
- 2 départements couverts (*Allier et Puy-de-Dôme*)
- 3 relais dans le Puy-de-Dôme (*Pontaumur, Riom et Thiers*)
- 1 antenne dans l'Allier (*Vichy*)
- 1 établissement d'Habitat et Humanisme Soin (*Moulins*) 





# Les chiffres clés 2023

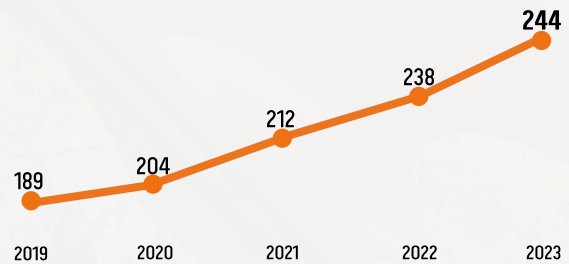


**255 ménages logés**  
**525 personnes**

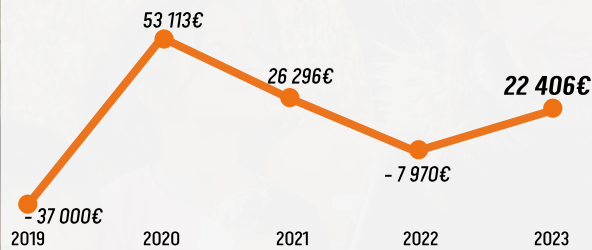
229 ménages en 2022  
465 personnes



**244 logements**



**Un résultat net de 22 406€**



**68%**

des locataires quittent  
l'association en partant dans  
un logement pérenne.



## Bénévolat

L'association s'appuie sur **141 bénévoles**, apportant leur expertise dans tous les domaines (accompagnement, entretien des logements, immobilier, gestion, comptabilité, ...).

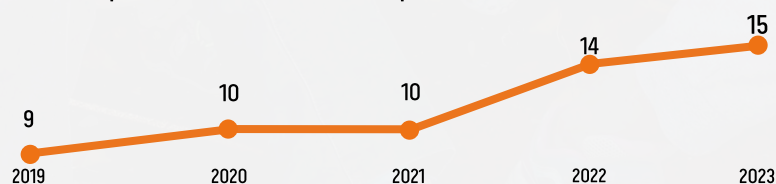
Le bénévolat chez H&H Auvergne :

- . âge moyen des bénévoles actifs : **63,8 ans**
- . ancienneté moyenne des bénévoles actifs : **4,3 ans**
- . valorisation du bénévolat (30 768 heures) : **19 ETP**



## Emploi

L'association emploie **15 salarié.es** pour 12 ETP, nous accueillons également : 1 étudiante en alternance, 2 volontaires en Service Civique et 2 volontaires en réciprocité internationale.



2023, une année riche...

AVRIL



**Résidence Yvonne Vernet**  
Inauguration d'un immeuble de  
9 logements à Clermont-Ferrand.

MAY



**Prix Graine de l'Innovation Sociale**  
Le prix du « Développement Local » pour  
l'Escale Solidaire Vernadel au concours des  
Graines de l'Innovation Sociale organisé par  
la CRESS Auvergne-Rhône-Alpes.

JUN



**Assemblée Générale**  
Un temps fort associatif réunissant plus  
de 100 personnes à la Maison des Sports.

JUL



**Pension de Famille - Le Galoubet**  
Inauguration d'un immeuble de 25 logements  
répondant aux plus hautes règles  
énergétiques, permettant d'accueillir  
25 personnes en grande précarité.



NOVEMBRE



**Acquisition d'un petit collectif**  
Achat d'un immeuble permettant de proposer  
4 nouveaux logements à Châtel-Guyon.

**Semaine des Pensions de Famille**

Enregistrement d'une émission en direct de la  
Pension de Famille, avec la présence des résidents,  
de l'Etat et les travailleurs sociaux.

OCTOBRE



OCTOBRE



**Semaine de l'Heure Solidaire**

Un concert gratuit à l'Opéra de Clermont-Ferrand avec  
notre marraine Lorette de Paroles de Farfelus, réunissant  
près de 250 personnes.  
Une collecte solidaire dans le magasin Leroy Merlin de  
Clermont-Ferrand.

LES  
ESCALES  
SOLIDAIRES

SEPTEMBRE

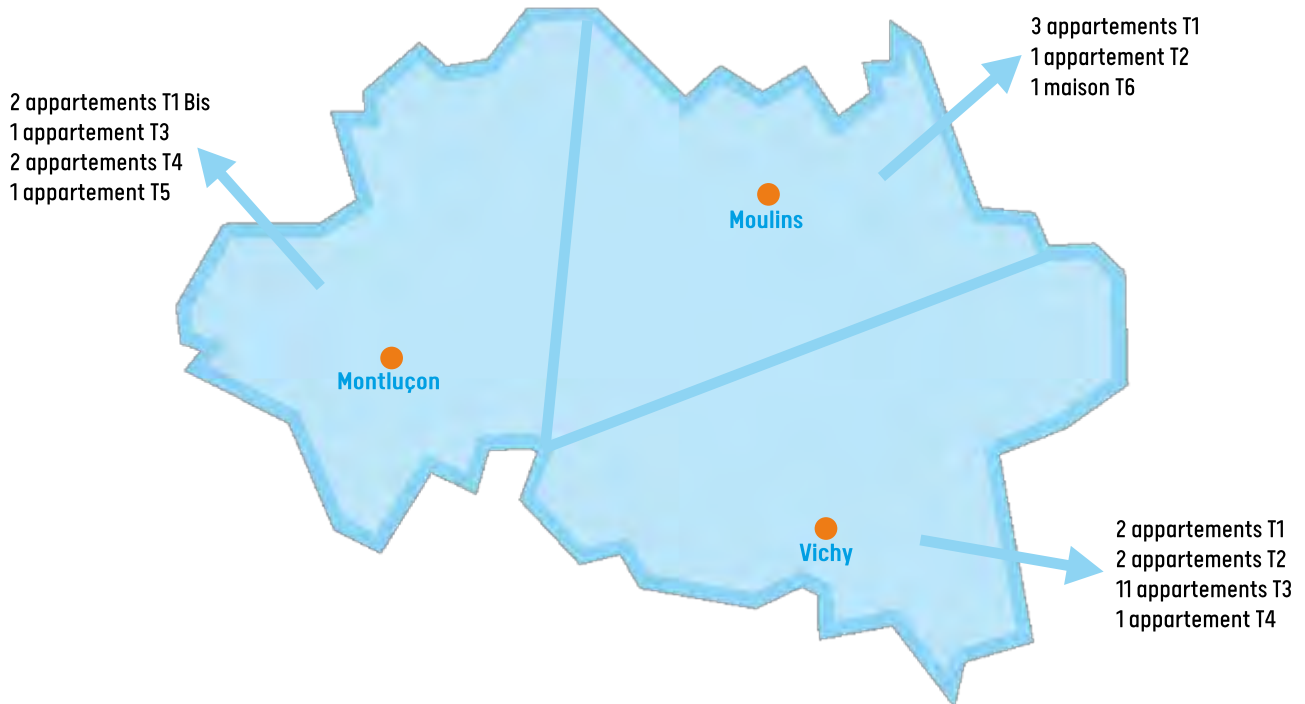


**L'Escale Solidaire Vernadel**

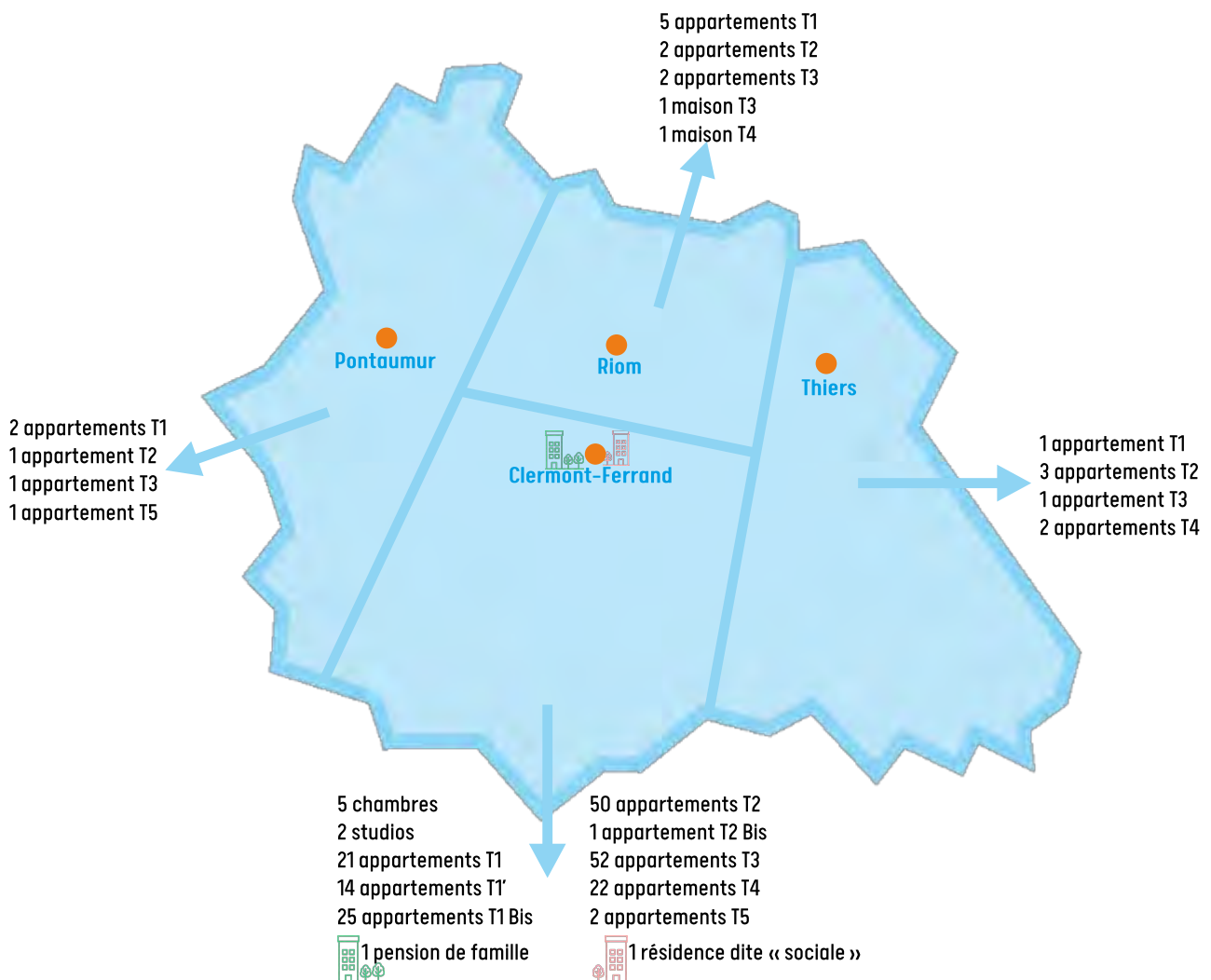
Inauguration de notre 7<sup>e</sup> lieu d'hospitalité urbaine  
à Clermont-Ferrand, dans le quartier de la gare.

# Une présence au cœur des territoires

## RÉPARTITION ET TYPOLOGIE DES LOGEMENTS DANS L'ALLIER (27 LOGEMENTS)



## RÉPARTITION ET TYPOLOGIE DES LOGEMENTS DANS LE PUY-DE-DÔME (217 LOGEMENTS)





Accompagner et  
créer du lien





# L'accompagnement

Les difficultés rencontrées par les personnes accueillies ne cessent de s'accroître. La précarité économique est aujourd'hui rattrapée par d'autres types de fragilités, profonde solitude, instabilité grandissante de l'emploi, exclusion sociale et problèmes de santé qui touchent particulièrement les personnes âgées, les étudiants, les familles monoparentales et les personnes isolées fragiles.

**Retrouver une place dans la société** et que les autres la lui reconnaissent, voilà le soutien que peut apporter l'accompagnement de proximité à tout locataire ou résident d'Habitat et Humanisme Auvergne.

**Au cœur de notre accompagnement, plusieurs acteurs mais une seule équipe !** La complémentarité et la mixité de l'accompagnement par des bénévoles et des professionnels sont l'ADN de l'association Habitat et Humanisme Auvergne. Quotidiennement, **60 bénévoles accompagnants, 5 travailleurs sociaux et 1 responsable du Pôle Accompagnement**, apportent un soutien adapté aux ménages que l'association loge et qu'elle accompagne dans la construction de leur projet.

## 94 nouveaux ménages

Diffus : 44 admissions (85 personnes)

IML : 12 admissions (21 personnes)

MSP : 7 admissions (7 personnes)

Pension de Famille : 31 admissions (31 personnes)

## 149 demandes reçues

Emanant de la Préfecture du Puy-de-Dôme, du Conseil Départemental et des CCAS pour 69%, des associations partenaires pour 17% et des établissements pénitenciers ou spécialisés de santé et d'emploi pour 14%.

60% sont des personnes isolées

68% des ménages vivent sous le seuil de pauvreté

## ACCOMPAGNER VERS L'AUTONOMIE ET L'INSERTION



### L'accompagnement dans le diffus

L'accompagnement s'effectue **au domicile des personnes**, il peut être effectué par des bénévoles ou des travailleurs sociaux dans le cas de l'intermédiation locative par exemple.

Les bénévoles et les travailleurs sociaux cherchent à établir un lien de confiance avec le locataire autour des préoccupations de la vie courante : le travail, le logement, la santé, la mobilisation des droits, ...

### L'accompagnement dans l'habitat collectif

Habitat et Humanisme Auvergne développe un accompagnement collectif dont la finalité est de permettre à la personne de **recréer des liens sociaux et retrouver sa dimension citoyenne**.

Tous les acteurs y contribuent, travailleurs sociaux et bénévoles, en s'attachant à être attentifs aux situations d'isolement, en **favorisant l'estime de soi** et les liens dans et avec le quartier.





# Développer le pouvoir d'agir

C'est un axe de fond initié par le Mouvement dans sa pratique auprès des personnes logées, destiné à développer **leur capacité à prendre en main leur propre destin** et également à agir collectivement sur leur environnement.

Des valeurs au cœur de l'accompagnement pour aider au **développement de ses capacités** :

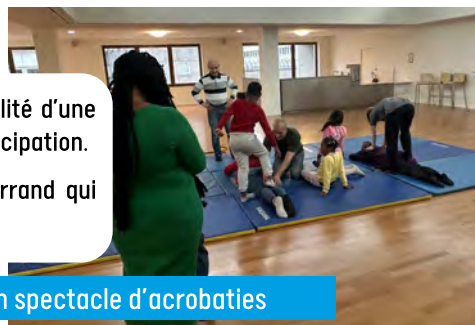
**Etablir**, avec les personnes accompagnées une relation d'écoute, de respect et de confiance réciproques.

**Accepter**, d'être interrogé dans ses représentations par la rencontre de personnes en situation de fragilité.

**Valoriser**, les richesses de la personne et favoriser le retour à l'estime de soi.

**Reconnaître**, chaque personne accompagnée dans l'exercice de sa citoyenneté.

## DES ACTIONS POUR AIDER AU TRAVAIL D'INSERTION



Faciliter l'accès du public fragile à la vie culturelle, c'est offrir à la personne la possibilité d'une découverte des autres et de soi-même, c'est utiliser la Culture comme un vecteur d'émancipation.

Pour cela, nous avons renouvelé notre partenariat avec **la Comédie** de Clermont-Ferrand qui permet l'accès à des spectacles et des ateliers pour les ménages que nous logeons.

40 résidents ont pu assister à un spectacle d'acrobaties



Le dispositif **Humanisme & Vitalité** permet à des résidents éloignés de l'activité physique d'y accéder, d'être accompagnés par des professionnels au cœur de l'**ASM Omnisports**, et de se voir proposer des activités adaptées à chacun en fonction de sa condition physique.

En plus d'une remise en forme, nous nous servons de la pratique d'activités physiques pour faciliter la réinsertion en permettant de gagner confiance en soi.

20 séances pour nos résidents à l'ASM Omnisports

L'association Auvergnate propose aux résidents **des jardins participatifs**.

Ces jardins permettent de **s'occuper les mains et se vider l'esprit** et offrent des temps d'échanges et de rencontres aux résidents de l'association.

Véritable support complémentaire à **l'accompagnement collectif**, ils permettent de travailler la rencontre, le lien et le faire avec les autres.



3 Jardins Participatifs pour cultiver le lien

# Mesure d'impact social

La **mesure d'impact social**, est un processus visant à comprendre, mesurer ou valoriser les effets négatifs ou positifs, attendus ou inattendus, générés par son action sur ses parties prenantes (résidents et locataires).

Habitat et Humanisme Auvergne s'engage de manière volontaire dans une démarche structurée afin de mesurer son impact permettant d'évaluer son action et valoriser la plus-value de ses projets.

Mais au-delà de ces données chiffrées, l'enjeu de ce travail d'investigation et de mesure, est de rendre compte de manière qualitative des **effets produits sur le mieux-être** de personnes en souffrance et sur la restauration du lien social. Autant d'éléments qui contribuent à transformer en profondeur la société et qui réalisent l'objectif d'Habitat et Humanisme Auvergne de **contribuer à une ville et à une économie plus fraternelles**.

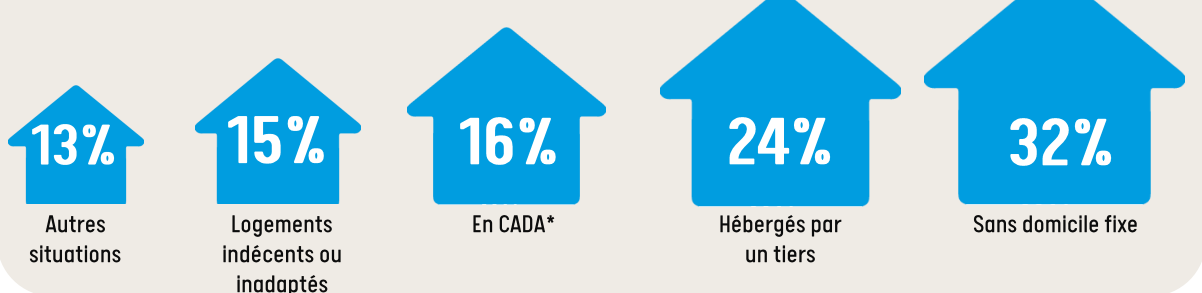


## MÉTHODE DE TRAVAIL

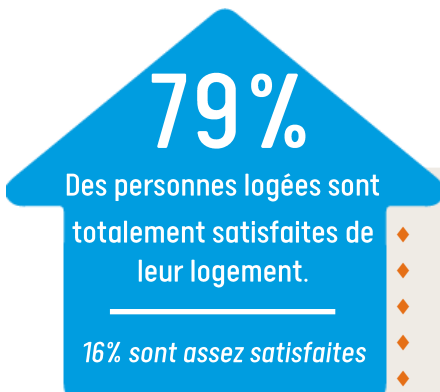
La constitution d'un groupe de travail ressource en interne de l'association a permis l'élaboration d'une **grille méthodologique de 58 questions**. Ce questionnaire s'articule en deux axes, l'habitat au sens large (loyer, chauffage, quartier, ...) et l'accompagnement dans sa dimension bénévole et professionnelle. Les questions ont été administrées à un échantillonnage représentatif d'Habitat et Humanisme Auvergne.

## LE LOGEMENT

### AVANT HABITAT ET HUMANISME AUVERGNE :



\*Centre d'Accueil pour Demandeurs d'Asile



### FACTEURS DE SATISFACTION :

- ◆ 98% se sentent totalement chez eux.
- ◆ 94% se sentent en sécurité.
- ◆ 94% sont satisfaits de la proximité avec les transports en commun
- ◆ 86% sont très satisfaits du quartier.
- ◆ 84% sont très satisfaits des relations de voisinage.



# Mesure d'impact social

## L'ACCOMPAGNEMENT

**96%** des résidents affirment que les travailleurs sociaux les aident beaucoup.

- ◆ 100% sur la mobilisation et l'accès aux droits.
- ◆ 97% pour l'orientation vers des services ou des personnes qui peuvent aider.
- ◆ 89% dans l'accès aux soins.
- ◆ 89% dans la rencontre et la création de lien avec d'autres personnes.

- ◆ 94% affirment que les bénévoles les écoutent.
- ◆ 91% qu'ils les soutiennent et les encouragent.
- ◆ 74% pour orienter vers des services ou des personnes qui peuvent aider.
- ◆ 68% pour favoriser la rencontre.

**100%** des locataires déclarent que les bénévoles les aident et pour **2/3** ils précisent « beaucoup ».

### Des actions collectives pour rompre l'isolement

**68%** affirment avoir déjà participé à une activité :

**27%** sont déjà venu dans l'un des 3 jardins

**40%** ont déjà fait une sortie/randonnée

**85%** ont déjà participé à un repas partagé (dans les structures collectives)



### Les principaux impacts



**92%** se sentent mieux psychologiquement

**91%** peuvent recevoir leurs proches plus facilement

**88%** se sont occupés d'un problème de santé

**86%** affirment que leur situation financière s'est améliorée

**44%** sont partis en vacances pour la première fois depuis longtemps

# L'Escale Solidaire Vernadel



Ouverte 3 jours par semaine depuis le 24 mai 2023, l'Escale Solidaire Vernadel accueille tous les types de publics, jeunes et moins jeunes, familles monoparentales, personnes ayant eu ou ayant un parcours de rue... et toutes personnes souhaitant contribuer au « prendre soin » et à « bâtir du lien ».

Véritable point d'ancrage territorial pour lutter contre l'isolement des personnes en difficulté, ce tiers-lieu solidaire répond à de multiples objectifs :

**Romp**re l'isolement et susciter la rencontre à l'échelle du quartier,  
**Favoriser la mixité sociale** et la récréation des liens sociaux en ville,  
**Accompagner et redonner confiance aux plus fragiles.**

Ce lieu d'accueil inconditionnel et de convivialité propose de nombreuses activités participatives de proximité et des ateliers sur diverses thématiques.

800 passages (hors les jours de repas)

Un **repas partagé** est programmé tous les jeudis. Dans une dynamique de faire-ensemble, les passagers cuisinent collectivement et partagent le repas.

Véritables moments de convivialité, ces déjeuners permettent également à des publics en situation de fragilité de bénéficier d'un repas équilibrés et d'un temps d'écoute informel.



265 repas préparés et partagés



Café F.L.E  
Médiation animale

Les « passagers », nom des utilisateurs de l'Escale, sont invités à **participer à des ateliers collectifs** permettant l'accès aux loisirs, au bien-être, à la culture, à des temps sur la parentalité et des temps de prévention.

C'est aussi, des **temps de rencontres pour travailler l'insertion professionnelle, la mobilisation des droits et l'accompagnement administratif.**

Le tissu associatif local et les bénévoles sont mobilisés toute l'année pour proposer et animer des ateliers ouverts à tous !



100 ateliers proposés en 2023 (hors les repas)

Atelier couture

# Loger et habiter

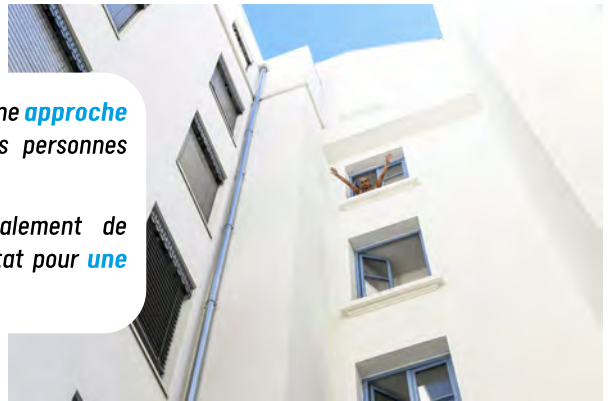




# Produire et capter des logements

Habitat et Humanisme Auvergne et l'ensemble du Mouvement développent une **approche innovante** pour produire et mobiliser des logements à destination des personnes fragilisées en précarité.

Acteurs reconnus de la **maîtrise d'ouvrage d'insertion**, mais également de **l'intermédiation locative**, nous imaginons et créons des solutions d'habitat pour **une ville plus inclusive et durable**.



## LES SOCIÉTÉS FONCIÈRES

Agréées Entreprise Solidaire d'Utilité Sociale (ESUS) et Maîtrise d'Ouvrage d'Insertion, ces foncières produisent du logement en faisant appel à des investisseurs solidaires qui souscrivent à leur capital.

### La Foncière :

- 10 328 actionnaires
- 321,3 M€
- 10 620 logements

### EHD :

- 3 211 actionnaires
- 529 logements
- 16 EHPAD

**La Foncière d'Habitat et Humanisme** construit, achète et rénove des logements à destination des personnes en difficulté. Dans ce cadre, en complément des fonds propres constitués par les investisseurs solidaires (*en moyenne 35% par projet*), elle bénéficie de subventions des collectivités locales et de l'Etat, ainsi que des prêts de longue durée de la Caisse des Dépôts et des banques.

**EHD (Entreprendre pour Humaniser la Dépendance)** réalise des opérations de mise aux normes ou de construction d'EHPAD et de résidences autonomie au sein du réseau d'Habitat et Humanisme Soins, ainsi que des maisons intergénérationnelles et des logements sociaux destinés aux personnes âgées à faibles ressources.

## LE DISPOSITIF « PROPRIÉTAIRES ET SOLIDAIRES »

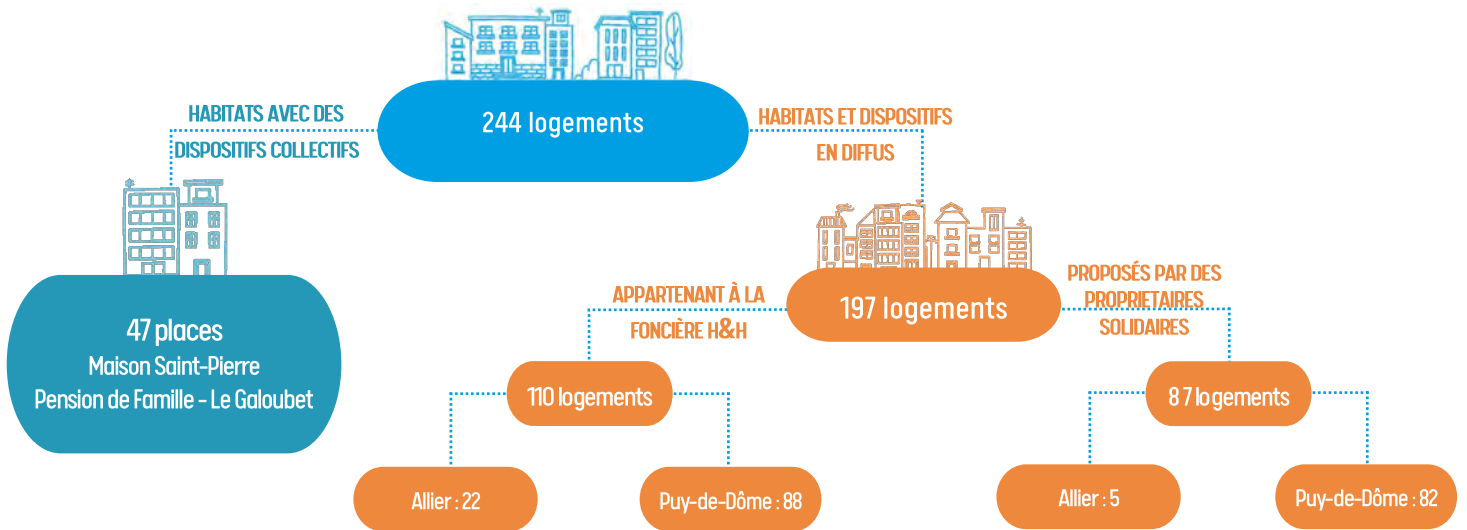
Habitat et Humanisme Auvergne propose aux propriétaires privés et publics, de lui **confier leurs biens en gestion et en location**, afin d'y loger et d'accompagner des personnes en situation de précarité.

Ce dispositif offre aux propriétaires une **tranquillité de gestion, une fiscalité avantageuse**, des aides à la rénovation (*sous certaines conditions*) et l'assurance de percevoir un loyer régulier.



87 logements soit 44% de notre parc en diffus

## LE PARC DE LOGEMENTS D'HABITAT ET HUMANISME AUVERGNE



## RÉNOVATION ÉNERGIQUE



S'adapter à la transition écologique est un axe stratégique majeur pour Habitat et Humanisme Auvergne. Avec comme objectif principal, la baisse des charges énergétiques des locataires.

Pour cela, le programme **Bail Renov'** vise à améliorer la performance énergétique des logements locatifs privés et à lutter contre la précarité énergétique des locataires les plus modestes.

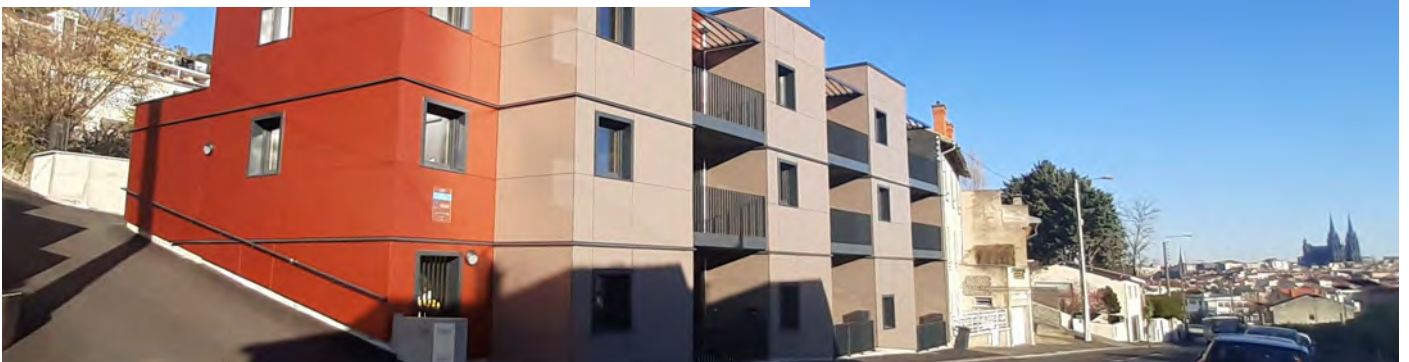
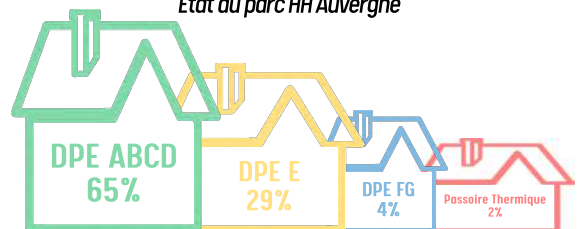
Le Mouvement Habitat et Humanisme est accompagné d'un consortium de structures, qui portent la mise en œuvre de Bail Renov' de 2023 à 2025, permettant ainsi de :

- Renforcer les actions d'information et de sensibilisation auprès des propriétaires bailleurs dans leurs démarches de rénovation de leur logement avant une mise en location,
- Aider les locataires à la sobriété énergétique dans l'usage de leur logement,
- Proposer aux Propriétaires Solidaires un accompagnement en confiance vers une éventuelle rénovation de leur bien.

Engagée dans cette démarche, l'association Auvergnate s'est mobilisée afin de réaliser un état des lieux énergétique précis de ses logements.

Des actions auprès des propriétaires solidaires ont été faites conduisant l'association à devoir rendre des logements qui ne répondaient plus au standard énergétique.

Etat du parc HH Auvergne



# Héberger et loger

Habitat et Humanisme Auvergne associe des **solutions de logement et d'accompagnement** adaptées aux situations et difficultés rencontrées par les personnes accueillies. Il peut s'agir d'un accompagnement réalisé **par des travailleurs sociaux** dans des dispositifs étatiques (Intermédiation Locative, Résidence Sociale, Pension de Famille) ou, un accompagnement **réalisé par des bénévoles** dans nos logements en diffus (168 logements).

## DISPOSITIFS ÉTATIQUES



La **Maison Saint-Pierre**, avec ses **trois dispositifs** spécifiques, permet d'accompagner des personnes vulnérables éprouvant le besoin d'un cadre et d'un suivi de proximité.

Cette résidence offre un accompagnement sécurisant avec la présence quotidienne d'un travailleur social. Elle propose des « petits logements », qui permettent l'accueil en majorité de personnes isolées.

20 logements sur site [2 extérieurs] – 28 résidents sur l'année



La **Pension de Famille, le Galoubet** a accueilli ses premiers résidents fin 2022. C'est un bâtiment exceptionnel construit avec une ingénierie technique avancée pour une performance énergétique maximale. Une innovation qui permet de réduire très fortement les charges à moins de **200€/an/logement**.

Elle accueille des personnes isolées, à faible niveau de ressources. Un fort engagement sur le collectif est mis en place afin de stimuler et encourager les résidents dans leur projet personnel.

25 logements – 31 admissions sur l'année



L'**Intermédiation Locative** est mise en place sur le département du Puy-de-Dôme pour **50 places**.

Elle permet de mobiliser des logements dans le parc privé et de les louer à des ménages en situation de précarité avec un accompagnement social de **18 mois**.

29 logements – 36 familles sur l'année (73 personnes)





# Rapprocher l'économie et le social

# Organisation

## FAIRE CONNAITRE



Du 21 au 29 octobre, partout en France, c'était la **Semaine de l'Heure Solidaire**. L'occasion pour les associations de faire connaître notre Mouvement et de sensibiliser le grand public à nos actions.

Sur Clermont-Ferrand 2 événements :

Une collecte au bénéfice de nos résidents, dans le **magasin Leroy Merlin** de Clermont-Ferrand.

Un grand concert gratuit de notre marraine Lorette à l'**Opéra Théâtre** de Clermont-Ferrand.

250 spectateurs à l'Opéra de Clermont-Ferrand

Afin de **développer la notoriété** de l'association, pour sensibiliser le grand public et **gagner en visibilité** auprès des partenaires économiques et institutionnels, nous avons assuré une présence forte lors d'événements physiques et dans les médias (radio, presse écrite, médias en ligne et télévision).



18 reportages dans 10 médias différents - 3 forums des associations

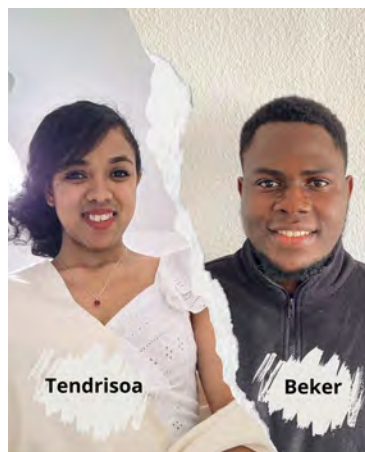
## DES JEUNES ENGAGÉS AU SERVICE DES RÉSIDENTS ET PASSAGERS

Soucieuse d'avoir un impact pour l'insertion de la jeunesse, l'association Habitat et Humanisme Auvergne accueille à l'Escale Solidaire depuis maintenant deux ans, deux volontaires en **Service Civique** en partenariat avec **Unis-Cité**. L'occasion pour l'association d'avoir le regard de jeunes engagés dans la vie de la cité, au service des passagers.

Cette année, afin de favoriser les échanges multiculturels au sein de l'association, nous avons le plaisir d'accueillir deux **Volontaires Internationaux en Réciprocité**, un dispositif national porté par la **DCC** [Délégation Catholique pour la Coopération]. Deux jeunes, venant de pays hors Europe, partagent leur temps entre le Corum Saint-Jean et Habitat et Humanisme Auvergne. Ils apportent leurs connaissances et leur savoir-faire à nos structures et ils nous permettent de poser un regard différencié sur nos méthodes et nos façons de faire.

Tendrisoa - 22 ans - Originaire de Madagascar

« En tant que Volontaire de Solidarité Internationale, je suis chargée d'animation interculturelle et l'éducation à la citoyenneté au sein d'Habitat et Humanisme. Le désir ardent et le dévouement d'aider les résidents caractérisent le fruit d'un travail remarquable de l'équipe incluant salariés-bénévoles. Intégrer la grande famille de HH m'a permis de coopérer pour le bien-être de nos prochains. »



Beker - 25 ans - Originaire du Bénin

« Au sein de H&HA, mon engagement en tant que volontaire en réciprocité se concentre sur l'amélioration des conditions de vie à travers la rénovation énergétique des logements. H&HA offre un environnement de travail collaboratif et créatif. Contribuer à rendre les habitats, plus confortables, plus adaptés et plus économes dans un tel cadre, constitue pour moi une source de satisfaction et de fierté. »



# Bilan financier

## COMPTE DE RÉSULTAT

	2023 (en K€)	%
LOYERS ET CHARGES	839	47%
CONCOURS PUBLICS ET SUBVENTIONS EXPLOITATION	648	37%
DONS, LEGS, MECENAT	167	10%
FONDS DEDIES	15	1%
REPRISES ET TRANSFERTS DE CHARGES	72	4%
AUTRES PRODUITS	28	1%
<b>PRODUITS D'EXPLOITATION</b>	<b>1 769</b>	<b>100%</b>
ACHATS ET CHARGES EXTERNES	1 146	65%
IMPOTS ET TAXES	11	1%
CHARGES DE PERSONNEL	444	25%
DOTATIONS AMORTISSEMENTS ET PROVISIONS	137	8%
AUTRES CHARGES ET CREANCES IRRECOUVRABLES	10	1%
<b>CHARGES D'EXPLOITATION</b>	<b>1 748</b>	<b>100%</b>
<b>RESULTAT D'EXPLOITATION</b>	<b>+21</b>	
RESULTAT FINANCIER	10	
<b>RESULTAT EXCEPTIONNEL</b>	<b>-9</b>	
<b>RESULTAT NET 2023</b>	<b>22</b>	

MECENAT DE COMPÉTENCES	132	
BENEVOLAT	317	
<b>EVALUATION DES CONTRIBUTIONS VOLONTAIRES</b>	<b>449</b>	

Habitat et Humanisme Auvergne réalise un résultat de **22 406€** cette année.

Deux-tiers de notre budget provient de notre modèle de fonctionnement.

La part du **financement public** dans notre budget représente **37%**.

Le **bénévolat valorisé au SMIC** horaire majoré des charges patronales s'élève à **317 000€**

## L'INVESTISSEMENT CHEZ HABITAT ET HUMANISME AUVERGNE

### 1 OPPORTUNITÉ

Commande publique.  
Legs et donations.  
Contact d'un propriétaire.  
Une demande sociale.

### 2 PROSPECTER – RENCONTRER – ANALYSER – FÉDÉRER

Quels besoins ?  
Quels soutiens ?  
Quels partenaires ?

### 3 ÉCRITURE DU PROJET SOCIAL

### 5 LA LIVRAISON

Embauche des salarié.es.  
Recherche des bénévoles.  
Accueil des résidents.  
Visites auprès des partenaires.  
Valorisation du projet.

### 4 LES MOYENS FINANCIERS

En moyenne, la répartition du financement est la suivante :  
Emprunt CDC : 40%  
Fonds propres solidaires et le mécénat : 36%  
Subventions publiques : 24%





# habitat & humanisme

AUVERGNE

35 rue du Pré la Reine  
63100 Clermont-Ferrand  
04 73 36 92 46

[www.habitat-humanisme.org](http://www.habitat-humanisme.org)

Rapport d'activité imprimé avec le soutien du Groupe Chaumeil.

