

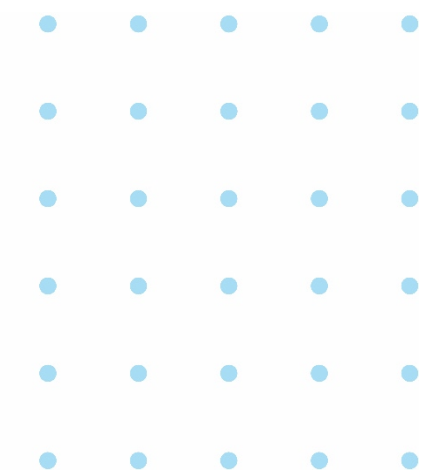
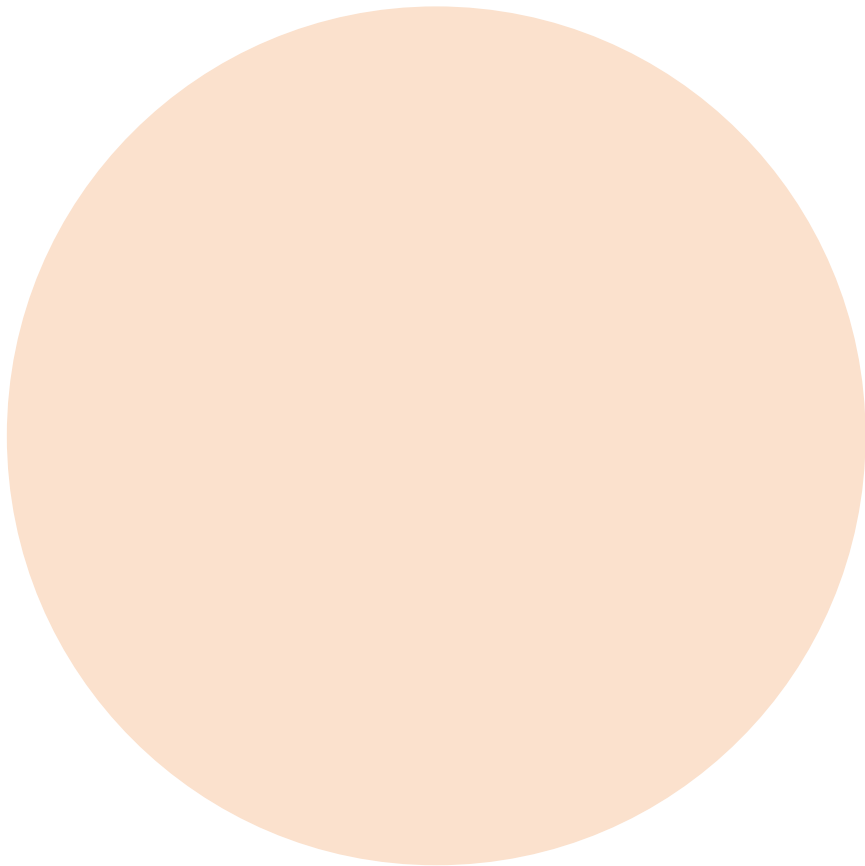
RAPPORT D'ACTIVITÉS

2023



HABITAT ET HUMANISME SARTHE-MAYENNE







SOMMAIRE

- 04** Rapport moral du Président
- 05** Le Mouvement Habitat et Humanisme
- 06** Chiffres clés et faits marquants
- 07** Produire et mobiliser des logements
- 08** Accompagnement
- 09** L'AIVS Pays de la Loire
- 10** Tisser des liens
- 12** Paligloo et atelier solidaire
- 13** Rapprocher l'économique et le social
- 15** Notre modèle économique
- 16** Merci à nos partenaires

RAPPORT MORAL DU PRESIDENT



En septembre 2020, la Présidence d'Habitat et Humanisme Sarthe-Mayenne m'était confiée. Depuis, je mesure le chemin parcouru : nouvelle organisation, nouveaux bénévoles et salariés au côté des anciens fidèles au poste.

Une première escale solidaire créée dans le Grand Ouest à Laval fin 2022, une seconde au Mans ouverte fin 2023 à côté du nouveau siège de notre association. Ajoutons à cela, deux nouvelles résidences intergénérationnelles, l'une au Mans (Maison St François, inaugurée le 14 décembre 2023), l'autre à La Flèche (Maison des Sœurs, ouverture 2^{ème} trimestre 2025) et enfin, une première pension de famille au Mans avec le concours de Nexity (ouverture en 2026).

Notre implantation en Mayenne passe par Château-Gontier. Sur le Monastère de l'Olivier, propriété du Centre Hospitalier du Haut Anjou, nous avons posé les premières pierres d'un projet pour lequel Bernard Devert, fondateur de notre Mouvement, s'est beaucoup investi. Cette future réalisation a été validée en 2023. Nous y déploierons une pension de famille (ouverture début 2026) ainsi qu'un hôtel hospitalier.

Ces trois années ont été aussi l'occasion de développer des partenariats visant à répondre aux attentes des personnes que nous accompagnons par le logement. Faire ensemble des activités qui font sens, rencontrer d'autres personnes, bâtir des projets étaient leur urgence au sortir du confinement. C'est ainsi qu'avec eux, nous avons initié des chantiers participatifs avec la construction de Paligloos, de palettes et matériaux recyclés constitués et lancé un Atelier Solidaire de valorisation des déchets plastique qui entre progressivement dans sa phase de développement.

Pour mener à bien l'ensemble de nos projets, la recherche de ressources constitue un axe stratégique fort. Nous veillons à le renforcer plus encore en allant vers les acteurs économiques locaux désireux de nous rejoindre avec la création d'un club des partenaires d'Habitat & Humanisme Sarthe Mayenne.

Quand notre association grandit, c'est pour répondre à des besoins toujours plus prégnants. La structuration de notre association se poursuit, nous avons mis en place une Gestion Locative Adaptée (GLA) via une AIVS régionale (Agence Immobilière à Vocation Sociale). Elle dispose de la coopération des associations Habitat et Humanisme Maine-et-Loire, Loire-Atlantique et Vendée. Cette organisation nous permet de parfaire l'accompagnement de nos locataires dans et vers le logement et donc vers leur autonomie.

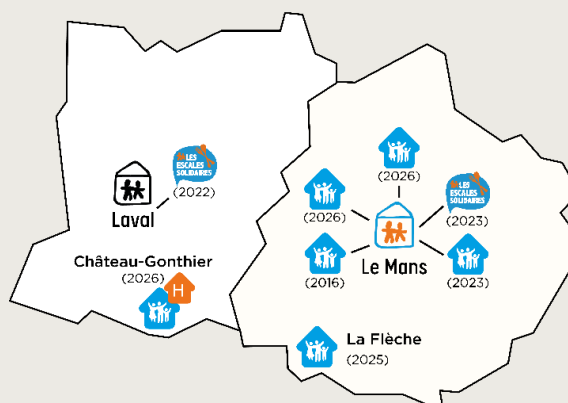
Au moment de la création d'Habitat et Humanisme, son fondateur, Bernard Devert, s'est lancé le défi d'allier l'économique et le social estimant que l'un et l'autre étaient intimement liés. L'histoire de notre mouvement montre la justesse de ce dessein. C'est ce juste chemin que je vous invite à poursuivre.

François-Daniel Veaudor

Président d'Habitat et Humanisme Sarthe-Mayenne

HABITAT ET HUMANISME SARTHE-MAYENNE C'EST :

- 1 siège social au Mans
- 1 antenne à Laval
- 2 escales Solidaires à Laval et au Mans
- 5 habitats inclusifs



Agence Immobilière à Vocation Sociale (AIVS) Pays de la Loire

- Siège de l'association
- Antenne de l'association
- Habitat inclusif
- Hôtel hospitalier
- Escale Solidaire

LE MOUVEMENT HABITAT ET HUMANISME

Depuis près de 40 ans, pour répondre à l'exclusion et l'isolement des personnes en difficulté, Habitat et Humanisme agit en faveur du logement, de l'insertion et de la récréation de liens sociaux avec une démarche innovante, à la croisée de l'économique et du social.

Habitat et Humanisme s'est donné pour mission de :

- Permettre aux personnes à faibles ressources, précarisées en raison de leur situation sociale, de leur âge, de leur handicap ou de leur santé, d'accéder à une solution d'habitat adaptée à leur situation et leurs ressources,
- Contribuer à une ville ouverte à tous, en privilégiant les logements situés dans "des quartiers équilibrés",
- Proposer un accompagnement personnalisé ou collectif pour favoriser la récréation de liens et l'insertion sociale.



Pour mener à bien sa mission, le Mouvement Habitat et Humanisme est organisé en 3 branches d'activité : **logement accompagné, médico-social, hébergement d'urgence et accueil de réfugiés**

Le Mouvement Habitat et Humanisme est composé d'une fédération reconnue d'utilité publique qui rassemble 59 associations territoriales, qui mènent une action au plus près des réalités locales.

Il rassemble plus de **5 600** bénévoles et **2 400** salariés.

LE MOUVEMENT HABITAT ET HUMANISME EST COMPOSE DE :

1 Fédération reconnue d'utilité publique

59 associations couvrant

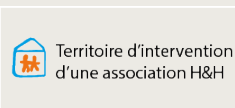
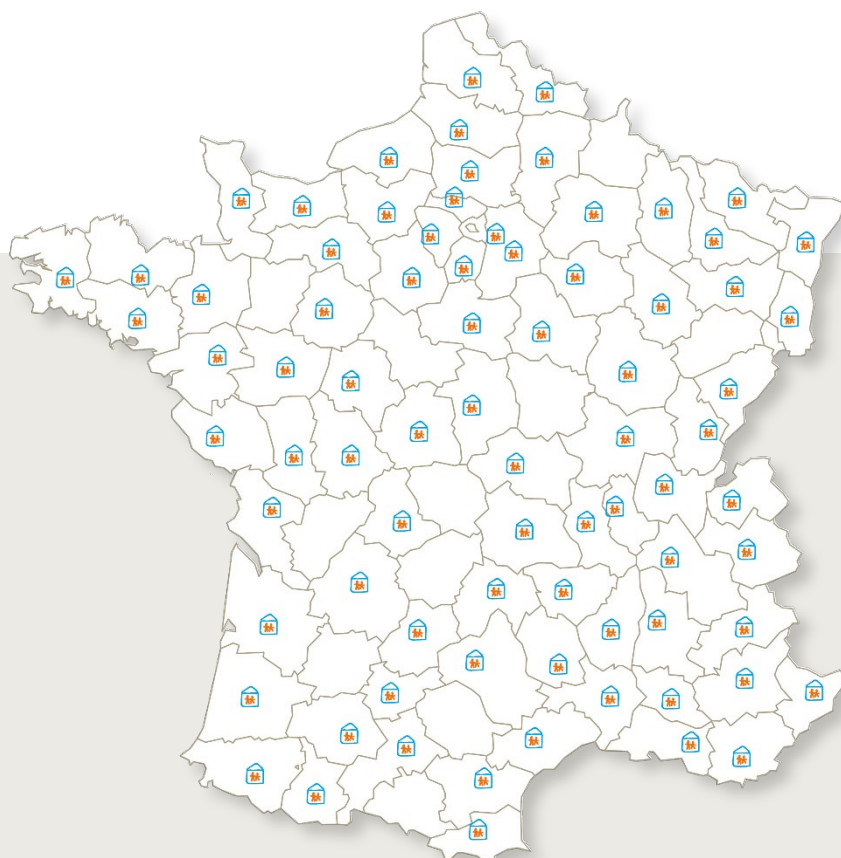
88 départements

1 implantation en Belgique et

1 implantation au Luxembourg

2 sociétés foncières solidaires
(La Foncière H&H et EHD)

10 Agences Immobilières à Vocation Sociale et Agences Immobilières Sociales



CHIFFRES CLÉS 2023 ET FAITS MARQUANTS



Logements

64 logements dont
17 logements entrés dans le parc
et **2** logements sortis
L'objectif étant de passer de **45**
à **250** logements pour répondre
aux besoins en termes de nombre
et de diversité de publics.



Personnes logées

81 ménages accompagnés dont
40 nouveaux en 2023



Emploi

9 salariés pour **8,27**
équivalents temps plein
1 mécénat de compétences
2 prestataires de service
2 personnes en service civique
53 personnes ont été formées



Bénévolat

99 bénévoles avec les équipes
du Mans, la Flèche, Laval et
Château-Gontier.

Ils apportent leur expertise dans
tous les domaines
(accompagnement, entretien des
logements, immobilier, gestion...)

Le bénévolat chez Habitat et
Humanisme Sarthe et Mayenne a
représenté **10 245** heures,
soit **5,6** équivalents temps

2023, une année de transition

- Déménagement du siège social de l'association ;
- Création d'un tiers-lieu solidaire au Mans ;
- Ouverture de la nouvelle résidence intergénérationnelle Saint-François au Mans ;
- Nouveaux recrutements pour structurer et assurer le développement de l'association ;
- Lancement du Club des Partenaires Sarthe-Mayenne.

Lors de l'Assemblée Générale, les locataires et les équipes ont voté pour choisir le nom de la future Pension de Famille du Mans. Le nom retenu est :



**Maison des
Tisserands**

PRODUIRE ET MOBILISER DES LOGEMENTS

Pour mieux accompagner

Habitat et Humanisme Sarthe-Mayenne et l'ensemble du Mouvement développent une approche innovante pour produire et mobiliser des logements à destination des personnes fragilisées et précaires. Acteurs reconnus de la maîtrise d'ouvrage d'insertion, mais également de l'intermédiation locative, nous imaginons et créons des solutions d'habitat pour une ville plus inclusive et durable.

Deux foncières solidaires

Pour produire du logement d'insertion et financer son action, Habitat et Humanisme s'est doté de 2 foncières solidaires qui font appel à des investisseurs soucieux de la valeur solidaire et sociale de leur placement.

La Foncière Habitat et Humanisme est une société en commandite par actions agréée *Entreprise Solidaire d'Utilité Sociale (ESUS)* et *Maîtrise d'Ouvrage d'Insertion*, et de statut *SIEG (Service d'Intérêt Économique Général)* dont l'objet est la construction, l'acquisition et la rénovation des logements à destination de personnes en difficulté.

EHD (Entreprendre pour Humaniser la Dépendance) est une société coopérative d'intérêt collectif à capital variable agréée *Entreprise Solidaire d'Utilité Sociale (ESUS)* et *Maîtrise d'Ouvrage d'Insertion*, et de statut *SIEG (Service d'Intérêt Économique Général)*. Elle réalise des opérations de mise aux normes et de construction d'EHPAD, résidences seniors au sein du réseau Habitat et Humanisme Soins.

En qualité de société foncière ou de maître d'ouvrage délégué, les deux foncières réalisent des opérations de mise aux normes et de construction d'EHPAD, de maisons intergénérationnelles et de logements sociaux.

En 2023...



Antenne de la Mayenne

A Laval :

- 1 escale solidaire
- 3 logements dans le diffus

A Château-Gontier, projet en cours :

- 1 pension de famille
- 1 maison pour une famille
- 1 hôtel hospitalier

Antenne de la Sarthe

Escale solidaire

1 nouvelle escale solidaire au Mans.

Maison Diffus

23 logements dans la ville du Mans, confiés par des Propriétaires Solidaires ou appartenant à la foncière.

Maisons intergénérationnelles et inclusives propriétés de la Foncière

- La maison Léonard de Vinci avec 23 logements
- La maison Saint François avec 13 logements

De 2009 à 2023, 154 ménages ont été accueillis dans les logements Habitat et Humanisme. Sur ces 154 ménages, 60 l'ont été au sein de notre résidence intergénérationnelle Léonard de Vinci ouverte en 2016.

ACCOMPAGNEMENT

Une équipe stabilisée pour répondre à l'urgence des enjeux

Des recrutements

Nous avons accueilli deux services civiques, Marie-Samuelle Klein en septembre à l'escale le Mazagran et Clémence Fortin en décembre à l'escale Le Passage. Cette dernière s'investit aussi sur l'Atelier Solidaire avec Charles Fondop qui a passé l'année avec nous en tant que Mécénat de Compétences.

Marie Villemain est arrivée en juillet sur la mission de Chargée d'Animation des 2 escales.

A l'escale solidaire Le Mazagran, Brigitte Arnaud est arrivée en janvier en mécénat de compétences.

En parallèle, de nombreux bénévoles se mobilisent pour l'accompagnement de nos locataires ou dans nos deux escales solidaires en accueillant les passagers et proposant des ateliers sur des sujets tels que sophrologie, confiance en soi, ateliers créatifs et plein d'autres encore.



Formation et soutien de nos bénévoles

Afin de permettre aux bénévoles de s'épanouir dans leurs missions, différentes actions de formation leur ont été proposées avec l'école du mouvement. Des temps d'échanges ont été mis en place tels que les analyses des pratiques et bien évidemment des moments conviviaux.

Témoignage de Guy Ghier, bénévole du Pôle Accompagnement

« Au cours d'un échange avec des bénévoles de la Banque Alimentaire, le bénévolat d'accompagnement a été évoqué et m'a interpellé. Je me suis rapidement inscrit sur la plateforme jeveuxaider.gouv.fr

J'ai été contacté par Valérie Jacquot, Directrice de l'Association Habitat & Humanisme Sarthe Mayenne, pour un entretien avec la Travailleuse Sociale et une ancienne bénévole accompagnement. La description de l'Association (que je ne connaissais pas à ce moment-là) semblait correspondre parfaitement à mes attentes. Je suis rapidement entré dans le bain avec la mise en place de l'escale solidaire et un premier locataire à accompagner en binôme. La bienveillance et la convivialité d'Habitat et Humanisme sont des valeurs qui me conviennent et pouvoir aider les personnes en situation difficile me plaît beaucoup ».

AIVS : Agence immobilière à Vocation Sociale. Il s'agit d'une agence immobilière qui dédie sa gestion locative aux personnes en précarité. Elle allie exigences locatives et accompagnement social.



Une équipe

Daniel Simon succède à Myriam Gamard qui nous quitte en mai ;

Lilian Belleguic succède à Daniel en octobre 2023 et gère le passage effectif sous AIVS ;

Paul Becdelièvre rejoint le Pôle Habitat dans le Diffus Le Mans ;

Julien Morvan commence pour le parc de Laval.

Les objectifs de l'AIVS

- Apporter des logements de qualité à nos locataires et répondre à la confiance de nos Propriétaires Solidaires qui nous confient des logements.
- Mieux gérer nos logements en termes d'entretien, de loyers, d'occupation.
- Accompagner nos locataires dans la prise en charge de leurs devoirs : entretien, règlement des factures....



Prise en charge de la gestion des loyers des locataires dès décembre 2023

Lilian Belleguic rencontre chaque locataire pour leur expliquer les démarches et leur remettre un courrier informatif. Ce changement de gestionnaire permet de mieux suivre les loyers et faciliter la gestion tant du côté des locataires qui auront une vision claire à l'instant T de leur compte locataire, qu'au niveau de notre association (organisation des états de lieux, fluidité des entrées et sorties des locataires et suivi du quotidien).

1^{ère} réunion mensuelle de notre Commission Gestion Locative en Février 2023

Y participent : la Direction, les travailleuses sociales, le chargé de gestion locative adaptée, les bénévoles référents Maison, notre administrateur référent AIVS et GLA.

Ces réunions sont l'occasion de faire un point à date des paiements des loyers et des dépôts de garantie par Maison, d'étudier les situations des locataires en difficultés, de discussions et prises de décisions sur les prolongations de contrats et actions d'accompagnement à mener.



TISSER DES LIENS

La récréation de liens sociaux est au cœur de la mission d'Habitat et Humanisme. Le Mouvement promeut une ville et une société inclusives, créatrices de liens, réconciliant l'humain et l'urbain, l'économique et le social.

Inauguration de la maison Saint-François

C'était le 14 décembre en présence de Monsieur le Préfet, de partenaires institutionnels et privés sans oublier nos premiers résidents locataires.

Une fois le ruban coupé, nos convives ont pu se restaurer auprès d'un buffet organisé par l'ESAT des Prairies.



Réunion de cohésion d'équipe au Mazagran

Parmi les objectifs de la réunion : renforcer les liens, améliorer la communication, favoriser l'innovation et la créativité, améliorer l'accompagnement des bénéficiaires, développer des projets ensemble.

ILS ANIMENT DES ATELIERS AU MAZAGRAN...



Mélanie Garnier, socio-esthéticienne

« Je suis socio-esthéticienne depuis 6 ans et à l'Escale Solidaire de Laval depuis 1 an.

J'y ai découvert une association proche des bénéficiaires avec des bénévoles bienveillants, à l'écoute, toujours souriants et positifs ce qui créent des ateliers avec beaucoup d'échanges entre bénéficiaires et intervenants. Les bénéficiaires sont à l'écoute, intéressés, toujours prêts à me suivre dans mes différents ateliers (Fabrication de produits, conseil en image, soin des mains / pieds...)

Je me sens très bien dans cette structure, je viens toujours avec plaisir et je cherche à m'adapter au maximum pour proposer des ateliers les plus adaptés aux bénéficiaires. Les échanges avec l'équipe sont aussi très faciles. »



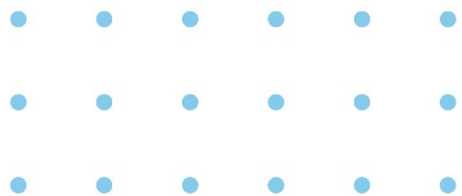
Thomas Craipeau, Chef cuisinier

« C'est toujours un moment très convivial. Nous partageons avec les passagers des anecdotes et expériences autour des recettes. Nous inventons ensemble des menus à partir des produits qui sont à notre disposition grâce à La Banque Alimentaire. Les passagers sont souvent surpris et étonnés de ce nous parvenons à réaliser avec peu de matière première. Ce moment et la table qui suit sont toujours des moments riches de partage avec des discussions qui n'en finissent pas. C'est exactement ce qui m'anime : transmettre, improviser à partir de ce qui se trouve dans les placards et se faire plaisir ».

Parmi les temps forts dans nos escales et résidences intergénérationnelles



PALIGLOO ET ATELIER SOLIDAIRE



Le Paligloo de l'Atelier Solidaire fini !

Le Paligloo qui héberge l'atelier solidaire de recyclage des déchets plastiques est terminé. Charles Fondop et Energie Verte ont mis un dernier coup de collier pour y parvenir. Un déjeuner de remerciements a été organisé en mai pour marquer la fin du chantier.



Premier atelier peinture intérieure

Beau succès pour le premier atelier peinture intérieure qui a eu lieu le 21 octobre avec Patricia Durand, artiste peintre. Cinq de nos résidents se sont investis sur ce projet : Théo, Matthieu, Valentin, Nicolas et David avec comme chef d'orchestre, Charles Fondop.



Visite découverte de l'atelier solidaire avec Harmonie Mutuelle

Charles Fondop accueille Harmonie Mutuelle au sein de la Maison Léonard de Vinci. Il s'agissait d'appréhender notre vision de l'économie circulaire, RSE et surtout nos actions d'insertion au travers de l'Atelier Solidaire de valorisation des déchets plastiques. La délégation d'Harmonie Mutuelle a été sensible au concept et devrait proposer à leurs collègues de contribuer à l'atelier.

RAPPROCHER L'ECONOMIQUE ET LE SOCIAL

Communiquer pour fédérer et faire connaître

DES RETOMBÉES PRESSE

Une vingtaine d'articles de presse, des plateaux TV et des interviews.

PARDI LES EVENEMENTS ET OPERATIONS PUBLIQUES

- Heure Solidaire à Paris avec des résidents de Saint François & Léonard de Vinci : atelier cuisine animé par François-Régis Gaudry ;
- Une soirée des sympathisants au Mans avec une cinquantaine de participants ;
- Une soirée attractivité organisée par Laval Agglomération : Ariane et François-Daniel y rencontrent pour la première fois le groupe Archimède dans la perspective de l'Heure Solidaire.



PARDI LES PARTENAIRES ENGAGES AVEC DES ACTIONS DIVERSIFIEES

De nombreux partenaires entreprises et collectivités soutiennent nos escales en 2023.

Soit en allouant une somme que nous pouvons utiliser pour le fonctionnement des escales :

- Covéa sur notre escale solidaire du Mans ;
- La fondation EDF ;
- Manufacture de l'Ephémère sur 3 ans ;
- La CAF de la Sarthe sur notre Escale Solidaire Le Passage en 2023 et 2024.

Soit sur des financements précis :



- Financement participatif Ulule avec abondement de Malakoff Humanis : Ateliers cuisine en 2024 avec Fabien Tortevois, chef cuisinier à roulettes ! Des ateliers pour partie destinés à des personnes en situation de handicap ;
- Soutien du Fonds de dotation Biocoop : ateliers de sensibilisation sur l'équilibre alimentaire, le budget, la santé ;
- AG2R La Mondiale : au Mans insertion professionnelle et prise en charge d'une partie des travaux de l'escale le Passage et à Laval ateliers numériques, diététiques et prise en charge des denrées alimentaires des tables d'hôtes ;
- Fondation Picard : 1^{ère} contribution pour cette Fondation. Prise en charge d'achats de produits bio et locaux pour les tables d'hôtes et ateliers diététiques ;
- Engagement du Conseil Départemental de la Mayenne sur le suivi des allocataires du RSA via notre Escale Solidaire lavalloise.

RAPPROCHER L'ECONOMIQUE ET LE SOCIAL

Communiquer pour fédérer et faire connaître

Remise de chèque par le Crédit Agricole Anjou Maine - Le Mans

Après Laval en décembre 2022, une remise officielle de chèque est organisée le 9 décembre au Mans avec la fondation du Crédit Agricole.



Soutien à la Maison Saint-François - Le Mans

Pose d'une cuisine par SoCoc pour la partie collective de notre Maison St François.

- Des luminaires (50) offerts par l'entreprise sarthoise Sécurlite avec laquelle notre Fédération signe une convention partenariale en juillet 2023 à La Ferté-Bernard ;
- MMA Solidarité : pour l'aménagement des logements (kitchenettes) destinés à des personnes en situation de handicap ;
- Fonds de dotation Seb : dotations matérielle & financière ;
- Dotation Whirlpool : équipements de la cuisine et de la buanderie collective par Whirlpool.



Lancement du Club des Partenaires de notre Association

Objectif : créer des partenariats durables et réciproques avec les entreprises de notre secteur économique, qui souhaitent développer leur politique RSE localement.

- Manufacture de l'Ephémère s'engage sur 3 ans ;
- La Setram avec un abonnement transport offert pour nos travailleuses sociales et des ateliers proposées en Escales ou au sein de nos Maisons courant 2024 ;
- Securlite rejoint également le Club avec des dons de luminaires.



NOTRE MODELE ECONOMIQUE

Compte de résultats

Produits en euros	2023
Loyers et charges locatives	259 041
Concours publics et subventions d'exploitation	261 685
Dons, cotisations et mécénat	111 202
Transferts de charge	11 904
Reprise fonds dédiés	181 164
Autres produits	30 728
Total	855 725
Charges en euros	2023
Achats et charges externes	457 860
Salaires et charges	256 865
Dotations amortissements	37 510
Reports fonds dédiés	95 163
Impôts et taxes	4 195
Autres charges	57 169
Total	908 762
Résultat net	-53 038
Contributions volontaires en nature	398 241
Mise à disposition gratuite	221 823
Mécénat de compétences	176 418

Habitat et Humanisme Sarthe Mayenne fait un résultat négatif de 53 038 € en 2023 lié à la poursuite de son développement avec l'ouverture d'une nouvelle résidence et d'une nouvelle escale solidaire ainsi que la professionnalisation de son activité avec davantage de salariés (travailleurs et animateurs sociaux). Les concours publics, subventions d'exploitation, dons et mécénats ont également progressé pour permettre ce développement. Le bénévolat valorisé au SMIC horaire majoré des charges patronales s'élève à 185 248 € en 2023.

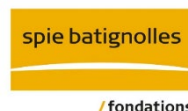
MERCI A NOS PARTENAIRES

Un grand merci à nos partenaires, financeurs et mécènes pour leur soutien en 2023 ; à tous ceux qui nous ont accompagnés et qui ont soutenu nos projets et nos actions ; à tous nos donateurs, sans lesquels nos projets ne pourraient aboutir, et à celles et ceux qui de près ou de loin ont contribué à notre mission.

Nos partenaires institutionnels



Nos soutiens et nos partenaires





Habitat et Humanisme Sarthe-Mayenne

18 place d'Alger

72 000 Le Mans

Tél : 09 50 26 45 10

Mail : sarthe-mayenne@habitat-humanisme.org

Directrice de la publication : Valérie Jacquot

Comité de rédaction : Brigitte Glon

Crédits photos et illustrations : Christophe Pouget,
Habitat et Humanisme Sarthe-Mayenne

Date de publication : juillet 2024