



ASSEMBLÉE GÉNÉRALE DU JEUDI 24 SEPTEMBRE 2020 (Activité et comptes 2019)

L'ASSEMBLÉE GÉNÉRALE ORDINAIRE s'est tenue le Jeudi 24 Septembre 2020 à 18 heures, à l'Amicale laïque de Tardy, 85, rue Vaillant Couturier – 42100 Saint-Étienne

Membres présents ou représentés : 45 dont 17 physiquement présents, et 28 pouvoirs. 16 sympathisants s'étaient également joints à l'assemblée.

Invités présents :

Mme S. LABICH (2^e adjointe au maire de Saint-Etienne)
Mme Y. Jourjon (Secours Populaire),
Mr J-M. Piégay (Président A.S.L),
Mr J. Faverjon (UNAFAM),
Mme Françoise AUTRET (Fédération)
Mr Pierre-Bernard KOEHLIN, (collège des donateurs),
Mmes M. Di Cerbo et V. Fournier (salariées de l'association).

Ordre du jour :

Mot d'accueil du Président

Le président remercie celles et ceux qui se sont déplacés en ces temps perturbés et expose l'ordre du jour.

Approbation du compte-rendu de l'A.G. 2019 relative à l'exercice 2018, (vote)

(Document disponible sur le site informatique HH Loire, lien ci-après : <https://www.habitat-humanisme.org/wp-content/uploads/2018/11/cr-ago-2019.pdf>)

Chacun a pu en prendre connaissance lors de la diffusion effectuée en son temps

Aucune remarque n'est formulée.

Le président procède au vote. **Le compte rendu est adopté à l'unanimité.**

Rapport financier : Bruno Veramesse

Le compte de résultat ainsi que bilan est présenté dans les pages suivantes

Bilan Actif

Devise d'édition EURO

Période du 01/01/19 au 31/12/19

	BRUT	Amortissements	Net (N) 31/12/2019	Net (N-1) 31/12/2018
IMMOBILISATIONS INCORPORELLES				
Frais d'établissement				
Frais de recherche et développement				
Concession, brevets, licences, marques, procédés, logiciels, droits et valeurs similaires				
Fonds commercial (1)				
Autres				
Immobilisations incorporelles en cours				
Avances et acomptes				
IMMOBILISATIONS CORPORELLES				
Terrains				
Constructions	277 498	274 263	3 235	14 981
Installations techniques, matériel et outillage industriel		83 368	(83 368)	(71 109)
Autres	113 576	15 296	98 280	97 206
Immobilisations grevées de droits				
Immobilisations corporelles en cours				
Avances et acomptes				
IMMOBILISATIONS FINANCIÈRES (2)				
Participations	642 817		642 817	641 902
Créances rattachées à des participations				
Titres immobilisés de l'activité de portefeuille				
Autres titres immobilisés	31 125		31 125	31 125
Prêts				
Autres	7 267		7 267	5 885
TOTAL I ACTIF IMMOBILISE	1 072 283	372 928	699 356	719 990

STOCKS ET EN-COURS

AVANCES ET ACOMPTES VERSES SUR COMMANDES

CRÉANCES (3)

Créances usagers et comptes rattachés	150 276		150 276	74 043
Autres créances	82 779		82 779	108 838
VALEURS MOBILIERES DE PLACEMENT	8 144		8 144	8 144
INSTRUMENTS DE TRESORERIE				
DISPONIBILITES	242 311		242 311	272 126
CHARGES CONSTATEES D'AVANCE (3)	34 315		34 315	10 668

TOTAL II ACTIF CIRCULANT

517 826

517 826

473 820

Frais d'émission d'emprunts (III)

Primes de remboursement des emprunts (IV)

Écarts de conversion actif (V)

TOTAL GÉNÉRAL (I + II + III + IV + V)

1 590 109 372 928

1 217 181

1 193 810

(1) Dont droit au bail

(2) Dont à moins d'un an

(3) Dont à moins d'un an

262 295

Bilan Passif

Période du 01/01/19 au 31/12/19

HH LOIRE

Devise d'édition EURO

	Net (N) 31/12/2019	Net (N-1) 31/12/2018	
FONDS ASSOCIATIFS			
Fonds propres			
Fonds associatif sans droit de reprise	142 385	142 385	
Ecarts de réévaluation sur des biens sans droit de reprise			
Réserves			
Report à nouveau sur gestion propre	899 990	711 617	
Résultat de l'exercice (excédent ou déficit)	(21 923)	188 373	
Autres fonds associatifs			
Fonds associatif avec droit de reprise			
- Apports			
- Legs et donations avec contrepartie d'actifs immobilisés			
- Résultats sous contrôle de tiers financeurs			
- Subventions d'investissement affectés à des biens renouvelables			
Ecarts de réévaluation sur des biens avec droit de reprise			
Subventions d'investissement sur biens non renouvelables par l'organisme	111 887	111 887	
Provisions réglementées			
Droits des propriétaires (Commodat)			
TOTAL I FONDS ASSOCIATIFS	1 132 339	1 154 262	
PROVISIONS POUR RISQUES ET CHARGES			
Provisions pour risques			
Provisions pour charges			
TOTAL II PROVISIONS POUR RISQUES ET CHARGES			
FONDS DEDIES			
Sur subventions de fonctionnement			
Sur autres ressources			
TOTAL III FONDS DEDIES			
DETTES (1)			
Emprunts obligataires			
Emprunts et dettes auprès des établissements de crédit (2)			
Emprunts et dettes financières diverses (3)	7 612	9 122	
Avances et acomptes reçus sur commandes en cours			
Dettes fournisseurs et comptes rattachés	19 136	12 828	
Dettes fiscales et sociales	8 845	8 307	
Dettes sur immobilisations et comptes rattachés			
Autres dettes	1 303	5 090	
Instruments de trésorerie			
Produits constatés d'avance (1)	47 946	4 199	
TOTAL IV DETTES	84 843	39 548	
Ecarts de conversion passif (V)			
TOTAL GÉNÉRAL (I + II + III + IV + V)	1 217 181	1 193 810	
(1) A plus d'un an	7 612	A moins d'un an	77 231
(2)	Dont concours bancaires courants et soldes créditeurs de banque		
(3)	Dont emprunts participatifs		

Compte de Résultat en liste

Période du 01/01/19 au 31/12/19

Devise d'édition EURO

	31/12/2019	31/12/2018
PRODUITS D'EXPLOITATION (1) :		
- Ventes de marchandises		
- Production vendue [biens et services]	135 938	133 700
MONTANT NET DU CHIFFRE D'AFFAIRES	135 938	133 700
Dont à l'exportation :		
- Production stockée		
- Production immobilisée		
- Produits nets partiels sur opérations à long terme		
- Subventions d'exploitation	126 161	142 816
- Reprises sur provisions (et amortissements), transferts de charges		187 912
- Cotisations	1 266	1 492
- Autres produits	72 168	56 187
TOTAL I PRODUITS D'EXPLOITATION	335 532	522 108
CHARGES D'EXPLOITATION (2) :		
- Achat de marchandises		
Variation de stocks		
- Achats de matières premières et autres approvisionnements		
Variation de stocks		
- Autres achats et charges externes	196 340	188 067
- Impôts, taxes et versements assimilés	9 822	6 849
- Salaires et traitements	97 759	65 259
- Charges sociales	31 548	29 813
- Dotations aux amortissements et aux provisions		
- Sur immobilisations : dotations aux amortissements	24 005	25 201
- Sur immobilisations : dotations aux provisions		
- Sur actif circulant : dotations aux provisions		
- Pour risques et charges : dotations aux provisions		
- Subventions accordées par l'association		
- Autres charges	6 035	7 456
TOTAL II CHARGES D'EXPLOITATION	365 509	322 645
1. RÉSULTAT D'EXPLOITATION (I - II)	(29 977)	199 462
PRODUITS FINANCIERS :		
- De participation (3)		
- D'autres valeurs mobilières et créances de l'actif immobilisé (3)		
- Autres intérêts et produits assimilés (3)	8 584	1 557
- Reprises sur provisions et transferts de charges		
- Différences positives de change		
- Produits nets sur cessions de valeurs mobilières de placement	541	6 810
TOTAL III PRODUITS FINANCIERS	9 125	8 367
CHARGES FINANCIERES :		
- Dotations aux amortissements et aux provisions		
- Intérêts et charges assimilées (4)	84	167
- Différences négatives de change		
- Charges nettes sur cessions de valeurs mobilières de placement		
TOTAL IV CHARGES FINANCIERES	84	167
2. RÉSULTAT FINANCIER (III - IV)	9 041	8 200

Compte de Résultat en liste - suite

Période du 01/01/19
au 31/12/19

Devise d'édition EURO

	31/12/2019	31/12/2018
3. RÉSULTAT COURANT AVANT IMPOTS (I - II + III - IV)	(20 936)	207 662
PRODUITS EXCEPTIONNELS :		
- Sur opérations de gestion	4 026	1 480
- Sur opérations en capital		
- Reprises provisions et transferts de charges		
TOTAL V PRODUITS EXCEPTIONNELS	4 026	1 480
CHARGES EXCEPTIONNELLES :		
- Sur opérations de gestion	5 013	20 769
- Sur opérations en capital		
- Dotations aux amortissements et aux provisions		
TOTAL VI CHARGES EXCEPTIONNELLES	5 013	20 769
4. RÉSULTAT EXCEPTIONNEL (V - VI)	(987)	(19 289)
Impôts sur les bénéfices (VII)		
- Report des ressources non utilisées des exercices antérieurs (VIII)		
- Engagements à réaliser sur ressources affectées (IX)		
TOTAL DES PRODUITS (I + III + V + VIII)	348 683	531 955
TOTAL DES CHARGES (II + IV + VI + VII + IX)	370 606	343 581
EXCEDENT OU DEFICIT	-(21 923)	+188 373

Budget prévisionnel 2020

BUDGET PREVISIONNEL 2020

Charges	Libellé		Produits	Libellé	
605	Matériel et petit équipement	2500	708	Loyers Prop Sol	100000
606	Eau électricité,gaz,carburant	5500	708	Loyers ACPO	24000
606	Divers fournitures	5000	708	Loyers Iml	9000
611	Divers prestations services	2000	740	Sub aide à l'emploi	1500
613	Loyers ACPO	20000	740	Sub Fédé Prest Info	9900
613	Loyers Prop So	73000	741	Sub état	60000
613	Loyers Iml	8000	742	Sub Collect Locales	35000
613	Locations diverses	800	742	Solde Sub CAF Ferrandine	3000
615	Entretien et réparations	10000	742	Sub Fondation de France	10000
6156	Prestations info	9900	756	Cotisations	1300
616	Assurances	1800	758	Dons	60000
617	Frais formation	500	758	Abandon frais	12000
622	Honoraires	3000	758	Pdts Divers	1500
622	Honoraires Régie	8000	76	Produits Financiers	9000
623	Documentation	700	772	Pdts Excp / ex ant	4000
625	Frais déplacements	4000	781	Reprise Prov GR	0
625	Frais bénévoles	12000	781	Reprises autres	0
625	Missions réceptions	1000			
626	Frais postaux	1500			
626	Téléphone	2500			
627	Frais bancaires	300			
628	Cotisations	300			
628	Cotisation Fédé	8000			
633	Fpc	780			
633	Taxe apprentissage	10			
635	Taxes Foncières	4500			
635	TOM	1500			
641	Salaires	95000			
645	Charges sociales	29000			
658	Pécule				
666	Autres chges financières	100			
672	Chges exceptionnelles/ex ant	3000			
681	Amortissements	24000			
		338190			340200
		Bénéfice			2010



Évolution du résultat H&H Loire sur les 5 dernières années

Année	Résultat
2014	30 500,00 €
2015	14 200,00 €
2016	-2 000,00 €
2017	-17 000,00 €
2018	450,00 €
2019	-21 920,00 €

Le Trésorier étant indisponible (car hospitalisé), la présentation est effectuée par le Président. Il précise d'emblée qu'il est important de noter que le résultat négatif de l'ordre de 21.000 € (dont 16.000 € versés à la Foncière pour achat d'un logement pour 50% de son coût environ), ne traduit pas des difficultés financières. Outre le versement à la Foncière mentionné ci-dessus, le montant des salaires est plus élevé que les années précédentes (il y a plus de salariés, CDI et autres contrats, le total est passé de 95.000 € environ à plus de 129.000 €) mais des produits divers compensent l'augmentation.

Quoi qu'il en soit, l'association dispose de réserves financières lui permettant de faire face à des imprévus.

Les faits marquants de l'exercice sont :

- **en matière de personnel** : le retour d'un long congé maladie et les embauches (coordinatrice en CDI et une apprentie IRUP),
- **sur l'activité proprement dite** (objet de l'association) : la prolongation de l'opération ACPO (accueil de réfugiés Syriens) en 2020 pour 3 familles, l'attribution de 5 logements supplémentaires dans le cadre de l'IML (Intermédiation Locative).
- le reste s'explique par des variations naturelles d'un certain nombre de postes.

Le budget prévisionnel 2021 prévoit un résultat positif de 2.000 € environ.

Suite à une question sur le nombre de salarié(e)s, il est répondu qu'une explication sera apportée dans les rapports suivants (rapport moral et rapport d'activité).

VOTE : LES COMPTES SONT APPROUVES A L'UNANIMITE

Rapport d'activité 2019

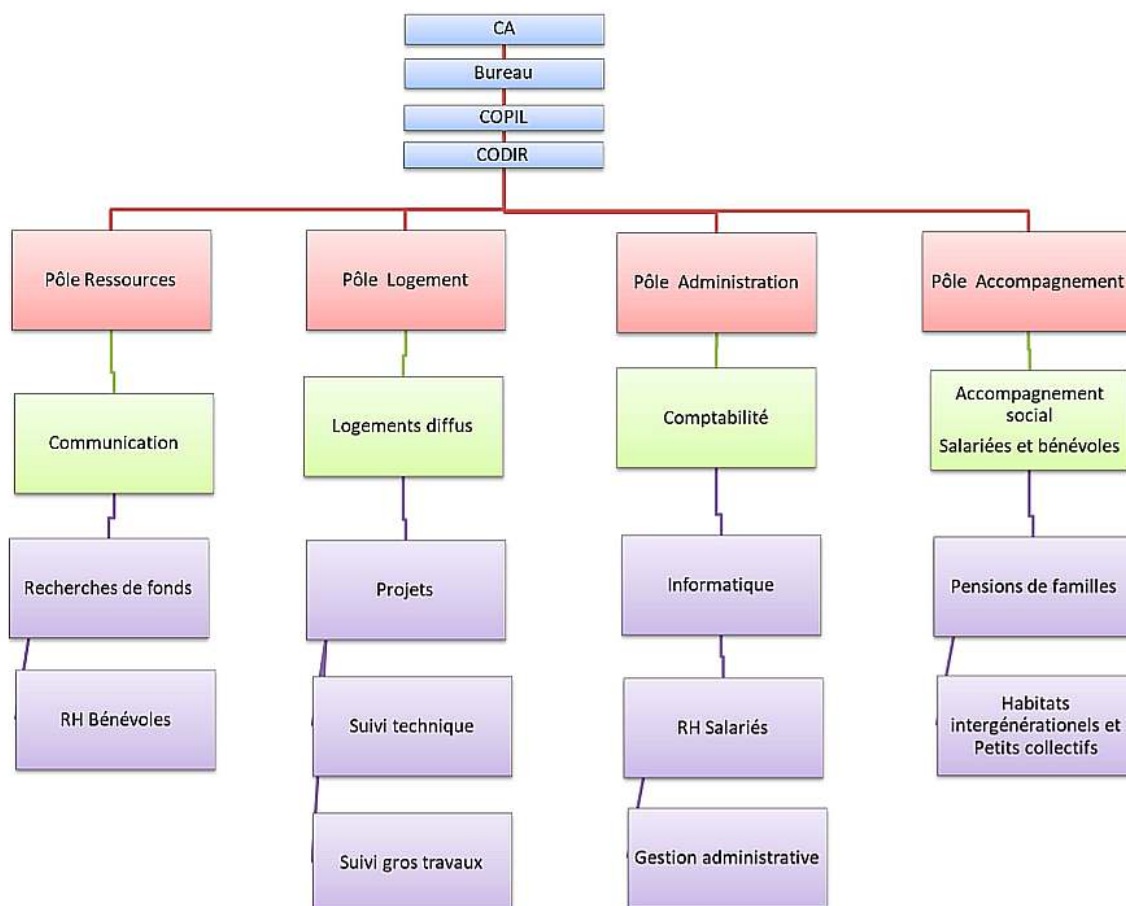
L'année 2019 a été marquée par le départ de l'ancien président (qui avait cependant été exceptionnellement autorisé à poursuivre son mandat au-delà des règles fixées par les statuts).

Une importante et longue réflexion a abouti à installer une nouvelle forme de gouvernance, qui se démarque de celle en œuvre jusqu'à présent. Une évolution depuis une forme pyramidale (qui a permis un développement rapide de l'association) avec un président très présent vers une organisation plus « décentralisée » a été ainsi mise en place.

Un nouvel organigramme, un nouveau bureau, la création d'un Comité de Direction (un président + deux vice-présidents) et d'un comité de pilotage qui prend les décisions (10 bénévoles dont les responsables de pôles) : ces instances permettent à l'association de fonctionner, tout en répartissant les responsabilités de façon transparente et « démocratisée »,

car cette nouvelle organisation est plus collective. Elle permet d'assurer une plus grande continuité et la pérennisation des actions entreprises, puisqu'il y a toujours plusieurs personnes qui sont associées aux démarches et aux prises de responsabilité.

Organigramme Septembre 2020



Cet organigramme comporte 4 pôles :

- **pôle ressources** (communication, recherche de bénévoles (il y en a moins et ils restent moins longtemps), recherche de dons & fonds),
- **pôle logement** : entretien et suivi technique, projets,
- **pôle administration** : fonction comptable, aspects administratifs, gestion générale (salaires ...)
- **pôle accompagnement** : diffus et groupé.

Les effectifs se répartissent de la façon suivante :

Salarié(e)s :

- 2 travailleuses sociales (CDI)
- 1 coordinatrice (CDI)
- 1 chargée d'accueil (contrat aidé)
- 1 chargée de mission accompagnement réfugiés (serv.civique)
- 1 apprentie en alternance (BTS MFR SET)

Bénévoles : environ 60 dont

- 10 dans les instances dirigeantes (CA, Bureau, CODIR, COPIL)
- 50 dans l'accompagnement en diffus et Pensions de Familles

Ces chiffres sont à peu près stables, y compris pour les instances dirigeantes (10) et les autres, chargés de l'accompagnement (dont la durée est variable, que ce soit pour le temps passé chaque semaine ou la durée plus ou moins longtemps de leur apport, de quelques mois ou pour plusieurs années) mais leur nombre demeure insuffisant (bien qu'on ait connu une période où presque aucun accompagnement n'existait dans le diffus). On observe aussi une diminution de la durée d'engagement : on trouve plus facilement des personnes qui sont motivées par des actions ponctuelles que pour une action sur le long terme.

Le tableau des ressources :

Dons – Cotisations – Souscriptions actions - Épargne solidaire

	2017		2018		2019	
	Nbre	Montant	Nbre	Montant	Nbre	Montant
Actions FONCIERE	20	154 860	29	159 462	29	146 751
Dons manuels	193	48 341	207	42 704	219	51 191
Dons actions	5	27 113	2	2 179	3	6 364
Cotisations	99	1 584	89	1 424	76	1 266
Sous total	297	77 038	298	46 307	298	58 821
Dons abandons	19	12 196	13	11 789	24	13 486
Total	316	89 234	311	58 096	322	72 307
Epargne Solidaire	276	9 010	280	7 414	289	10 140

Les précisions suivantes sont apportées :

Concernant **les actions de la Foncière** : le système d'avantage fiscal a été modifié suite à la suppression de l'ISF. Cependant, si le détenteur est imposable, cela demeure fiscalement intéressant lors de l'achat et de la revente,

Les dons manuels : on constate une relative constance (autour de 50.000 €),

Les cotisations : nous comptons 76 adhérents (et environ 600 sympathisants).

L'épargne solidaire : à peu près constante,

Les dons abandons : il s'agit le plus souvent de frais (déplacements, ...) normalement remboursés aux bénévoles, mais qui en font don à l'association.

Il faut distinguer ce qui relève des ressources dévolues à l'association locale (la quasi-totalité) de ce qui est attribué au National (souscriptions d'actions de la Foncière)

Les actions nouvellement engagées,

l'IML (Intermédiation Locative) est un dispositif d'Etat, qui permet d'obtenir des financements publics ; l'Etat subventionne des logements que nous louons: il y a la signature d'une convention d'occupation temporaire d'un logement, d'une durée de 18 mois en tant que sous locataire avec un accompagnement afin de préparer la personne à devenir locataire en titre en la soutenant dans ses démarches de relogement. La stabilité et la pérennité de ce dispositif permet aussi une stabilité des ressources. H&H s'est engagée en 2018 dans le dispositif en remplacement de l'accueil de familles syriennes.

L'engagement HH Loire :

à fin 2018 : HHL intègre le dispositif de l'État avec 5 logements implantés dans des quartiers équilibrés de Saint-Étienne et Saint-Chamond.

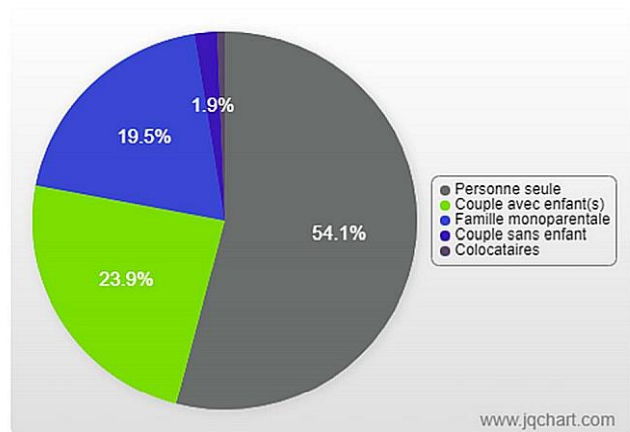
Pour 2019 : 5 nouveaux logements sur les communes de Firminy, Saint-Chamond et le Chambon Feugerolles.

Pour 2020 : 5 logements supplémentaires avec recherche de logements sur Montbrison et communes voisines (il est fait appel aux propriétaires solidaires).

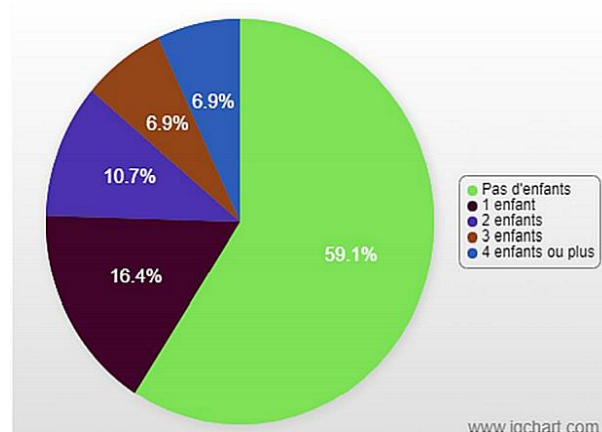
Sociologie des personnes accueillies :

Il y a beaucoup de personnes seules :

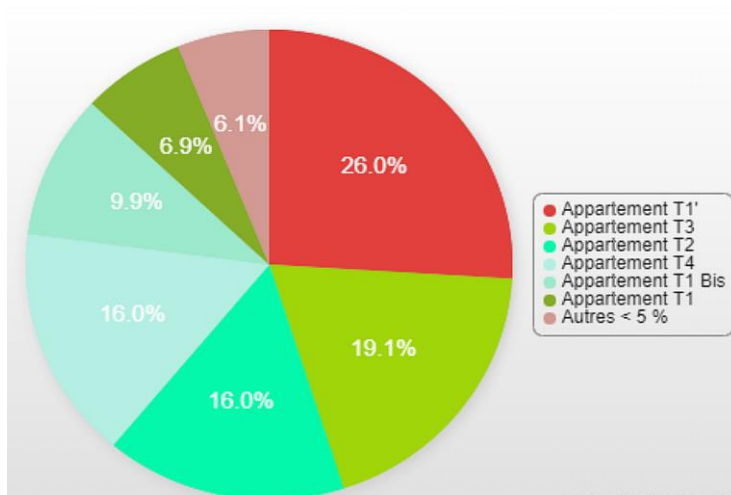
FAMILLE : REPARTITION PAR TYPE DE COMPOSITION



FAMILLE : REPARTITION PAR NOMBRE D'ENFANTS



le parc immobilier est le suivant:

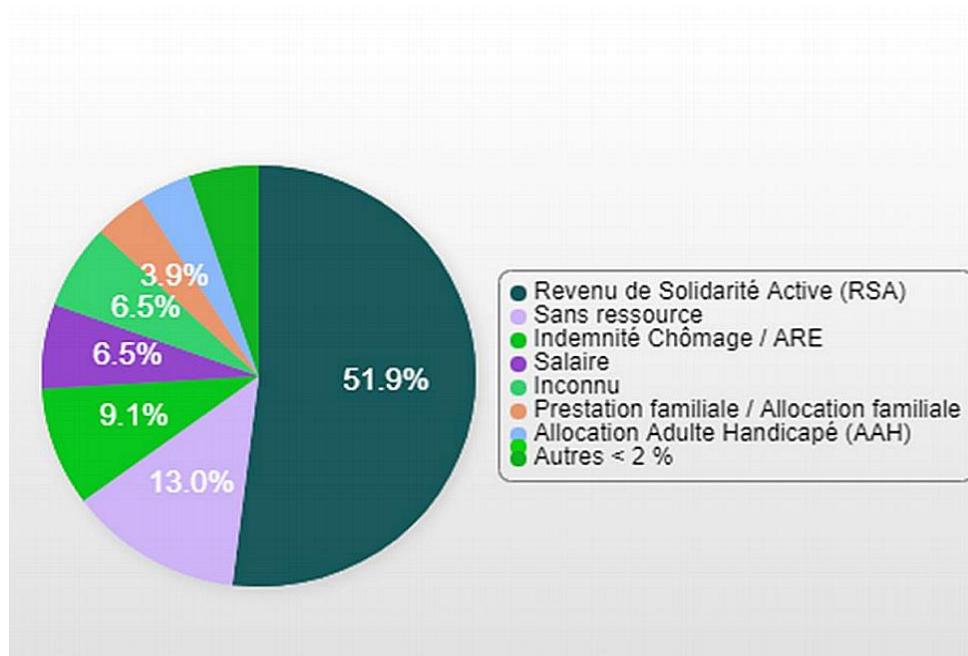


L'association est propriétaire de 62 logements, auxquels s'ajoutent environ 30 logements (le chiffre est fluctuant, certains partent et d'autres arrivent) loués via le dispositif « propriétaires solidaires ». Si l'offre est supérieure aux besoins sur St Étienne (situation immobilière dite « détendue »), nous rencontrons des difficultés dans la recherche des logements situés dans les autres communes et en particulier dans la plaine du Forez où le marché est plus tendu.

La répartition des ressources des locataires :

Pour plus de la moitié, il s'agit du RSA, il y a peu de salariés mais cela correspond aux buts de

l'association.



A noter que l'association est, en partie, partenaire et financée par l'État (via l'IML évoquée ci dessus), nous n'hébergeons pas de personnes « sans papiers » (nos statuts nous permettent et sont orientés pour assurer le logement en vue de l'insertion, et pas de pratiquer de l'hébergement d'urgence).

Évolution du parc de logements :

PENSIONS DE FAMILLES ET DIFFUS		
Depuis fin 2012	2 pensions de famille	45 logements
2022	1 pension de famille	25 logements
Mi-2020	61 logements en propriété 25 Prop. Sol.	86 logements
A mi-2021	Croissance des mobilisations des Prop. Sol. (+5 logements par an)	10 logements
		166 logements
DEMARRAGE DE 2 MAISONS INTERGENERATIONNELLES		
Ouverture décembre 2020	Saint-Etienne	16 logements
Fin 2021 / Début 2022	Montbrison	12 logements
TOTAL en 2022		194 logements

Nous logeons environ 250 personnes, elles peuvent être envoyées par des organismes (la DDCS est prévenue si un logement se libère, elle diffuse des annonces auprès de divers partenaires) ; le bouche à oreille fonctionne aussi et des personnes se présentent spontanément.

Les pensions de famille (2) sont propriété de la foncière et ne sont pas gérées par l'association locale, toutefois des bénévoles locaux y interviennent. Le « public » est particulier,

il y a intervention de l'État. Il s'agit de personnes qui souffrent des problèmes psychiques, qui ne sont pas hospitalisées car cette solution d'hébergement est plus adaptée à leur situation.

Communication

Cette activité est désormais bien rodée et portée par P. Jampy avec l'aide technique d'E. Faber et I. Zaki, étudiantes IRUP en alternance à HH Loire; elle comporte :

un volet interne :

- Sept feuillets d'info brève (une à deux pages) envoyé aux salariés et bénévoles
- Une feuille d'info locale annuelle envoyé aux adhérents et sympathisants (avec invitation A.G)

un volet externe :

- Participation au salon TATOUJUSTE d'automne
- Un site informatique avec une page « actus » mise à jour (9 fois au cours de 2019)
- Un concert en Décembre organisé avec la mutuelle EOV
- Des articles dans la presse locale (sept dans le Progrès), une émission radio (RCF) pour des événements marquants ou le suivi d'opération longue (La Ferrandine)
- La réception (présentation de l'association) une fois/an d'élèves de l'IREIS
- L'organisation de l'opération « Heure Solidaire » fédérale en Octobre (visite du musée d'art et d'industrie par des locataires avec démonstration de passementerie et spectacle «Hip-Hop »).

Cela dit, la meilleure communication est celle du bouche à oreilles et notre meilleur propagandiste, c'est vous.

ACCOMPAGNEMENT

Comme pour les autres fonctions, la responsabilité de ce secteur incombe à un binôme, mais il va falloir trouver un(e) remplaçant(e) de l'un des titulaires qui va partir.

L'accompagnement s'opère différemment selon les actions.

L'accompagnement individuel ne résout pas tout : il faut mettre en place des accompagnements collectifs : ateliers socio linguistique, soutien scolaire, apprentissage du français ; il existe des problèmes spécifiques à chaque mode d'habitat et donc il faut constituer des équipes spécifiques pour certains immeubles et prendre en compte les aspects collectifs.

Il faut aussi fonctionner au plus près (géographiquement) des bénévoles.

Enfin, on doit trouver un fonctionnement avec des responsables pour l'animation des équipes, par thèmes, par localisation, ... la réflexion est encore en cours.

Dans les pensions de famille :

À **St Chamond, Petin Gaudet** : la stabilité de l'équipe de bénévoles permet un bon suivi mais on note des difficultés de recrutement (dû au vieillissement de l'équipe). Il y a une très bonne ambiance.

À **St Étienne, rue Malescourt** : la situation est dégradée, le « public » est difficile et les relations entre « hôtesse » et les bénévoles ne sont pas à l'optimum. Il y a des difficultés pour faire vivre un programme d'activités, les bénévoles sont seulement supplétifs.

Projet d'une pension de famille à Roanne : il faut constituer une équipe de bénévoles locaux, mais un bénévole référent est déjà en place.

Dans le diffus :

Conventions d'Occupation Temporaires : 30 sont en cours, dont familles réfugiés syriens (en lien avec des associations diverses) et prolongation de l'accompagnement au-delà de l'année prévue. Cette action est valorisante pour l'accompagnant (apprentissage du français langue étrangère, insertion professionnelle, soutien scolaire et relation école-parents : il y a nécessité de nouvelles formes d'intervention, de la part de salariées et bénévoles).

Les mesures IML : sur ce point, les situations sont complexes, on apprend et on

apprendra longtemps.

Baux classiques : peu d'accompagnement à ce jour.

Petits habitats collectifs : un accompagnement spécifique est à développer.

Maisons intergénérationnelles : 16+12 logements avec accompagnement adapté. Les équipes sont en cours de constitution.

En conclusion il faut maintenir de ce qui fonctionne, constituer des équipes autonomes en raison du développement de l'association et de la complexité de l'accompagnement. Le renforcement par les salariées, les partenariats avec des Associations locales et autres institutions est indispensable.

POLE LOGEMENT :

Maison La Ferrandine, rue Vaillant Couturier : ouverture en janvier 2021.

Elle comportera 16 logements familiaux, une micro crèche et les bureaux de l'association



Maison intergénérationnelle à Montbrison : 12 logements qui seront construits avec une ouverture prévue fin 2021 ou début 2022.

Pension de familles : il devrait en être créée une dans l'agglomération roannaise en partenariat avec l'association Phare en Roannais. Ce projet est à l'étude, on recherche un lieu et des subventions des collectivités.

Logements diffus : des travaux sont en cours, avec intervention constante de 4 bénévoles bricoleurs pour les petits travaux :

Rue du Rivage à Saint-Chamond : façades, communs et logements

Rénovation d'un **T3 Rue Victor Duchamp à Saint-Étienne**

Plusieurs salles de bains sont en travaux dans différents logements occupés

L'accroissement du parc immobilier, la captation de logements auprès des propriétaires solidaires et l'acquisition de deux petits logements à Firminy et Saint-Étienne ont été les principaux axes d'action en 2019.

Par ailleurs, si les remises en état des logements loués via le dispositif « propriétaires solidaires »

est effectué généralement par des bénévoles, les gros travaux notamment sur les logements propriétés de la Foncière sont mis en œuvre par des professionnels.
Les bénévoles interviennent aussi pour les déménagements et les installations de locataires.

BENEVOLAT

La formation : différents types de formation sont proposés par la Fédération allant de l'accueil et l'intégration jusqu'aux sujets plus précis et ciblés. Le catalogue des formations peut être consulté sur le site, mais on peut aussi solliciter l'équipe de pilotage.

Le recrutement de bénévoles : constat d'une diminution des candidats bénévoles. Les besoins sont essentiellement dans les différentes fonctions d'accompagnement : diffus, pensions de famille, maisons intergénérationnelles, animation de groupe, soutien scolaire, petits travaux, aide à l'emménagement, etc. Également dans les fonctions dirigeantes, de pilotage, administratives : nous remercions France Bénévolat qui nous adresse régulièrement des candidats.

Les axes de réflexion : comment combler les départs des bénévoles les plus âgés, piliers de notre association ? Comment s'adapter à un public de jeunes bénévoles plus volatil car en évolution en fonction de leurs études et de leur travail ? Il est indispensable de revisiter nos modes de recrutement, d'accueil, de formation et d'accompagnement.

VOTE : LES RAPPORTS SONT APPROUVES A L'UNANIMITE

Intervention du représentant de la Fédération H&H : Françoise Autret

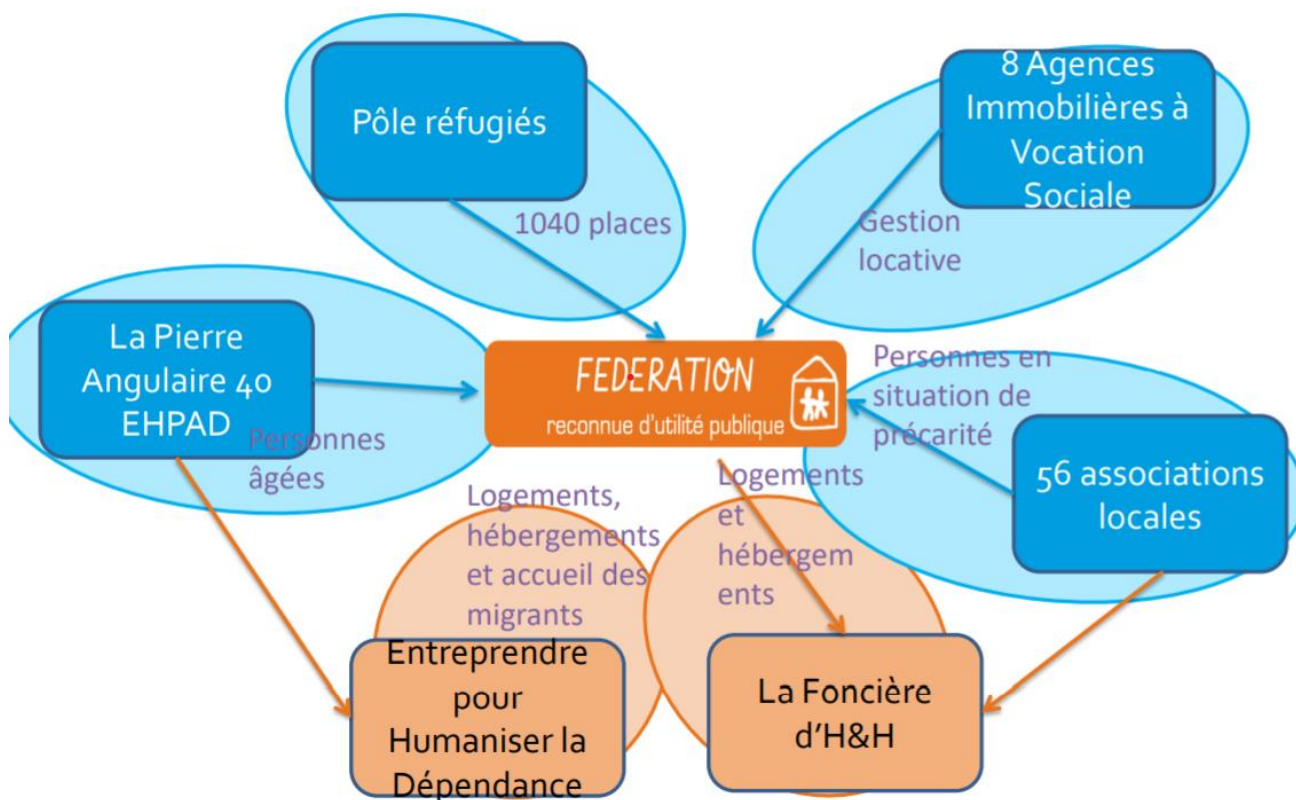
Où en est le mouvement en 2020 ? Nous en sommes à 56 implantations (dont une en Belgique et une au Luxembourg).

Nous gérons aussi 40 EHPAD eux-mêmes appuyés sur une foncière, il a été créé un pôle réfugiés (en situation régulière, mineurs non accompagnés et personnes en attente de régularisation). Le mouvement, comme le reste de la société, a été perturbé par les effets du COVID, on se remobilise et redynamise ; notre force s'exprime par la variété et la diversité de nos activités. En 2019, le mouvement a accueilli et logé 1.920 nouvelles familles, 1.400 nouvelles personnes ont été accueillies en centres de réfugiés et 600 nouvelles personnes âgées en établissements.

Pour faire vivre l'ambition, 4.800 bénévoles actifs et 1.700 salariés (y compris les salariés des EHPAD & des pensions de famille), des sympathisants, des donateurs, des actionnaires, des propriétaires solidaires.

Nos perspectives : dans un contexte de crise sanitaire qui a mis les activités en sommeil, et annonciatrice d'un choc économique et social, avoir une vision HH 2025 mettant plus que jamais la priorité sur le soin et le prendre soin, un mouvement soudé, fort de sa diversité et de sa capacité d'innovation, pour une attention à l'autre dans le respect de sa dignité.

LE MOUVEMENT EN 2019 :



Appel à candidature de membres du Conseil d'Administration (dont renouvellement) et sélection, (vote)

Sortant(e)s : Pierre Jampy (âge), Annick Callet (démission), Michel Verret (démission), B. Morin (démission de fait par absences permanentes), Alain Mercier (9 ans)

Remplaçant(e)s : 3 candidatures

M. Benoît de la Bourdonnaye, M. Paul Buffin, M. Jean-Marc Piegay (ASL)

Le Président soumet les candidatures au vote, elles sont acceptées et les candidats élus à l'unanimité

Conclusion du Président

Le Président félicite l'ensemble des équipes de leur action en 2019 et remercie les personnes présentes de leur venue ce soir, malgré les conditions actuelles. Il clôt l'assemblée générale à 20 h 10 et invite les assistants au verre de l'amitié.

Fait à St Étienne, le 2 octobre 2020
le Président :