



habitat &
humanisme

H&H

RAPPORT D'IMPACT SOCIAL

SEPTEMBRE 2024

EN 2023

Habitat et Humanisme
a produit ou mobilisé

1 059 nouveaux logements
à destination de personnes
en difficulté.

10 nouveaux EHPAD
ont rejoint le réseau
d'Habitat et Humanisme Soins.

Habitat et Humanisme a ouvert

6 nouveaux centres
d'hébergement d'urgence
et d'accueil de réfugiés.

Habitat et Humanisme a permis à

2 030 nouvelles familles
en difficulté d'accéder
à un logement.

Habitat et Humanisme a accueilli

2 740 personnes
en accueil d'urgence
et accueil pour réfugiés.

Habitat et Humanisme a accueilli

938 nouvelles personnes
âgées dépendantes
en établissement.



L'IMPACT SOCIAL D'HABITAT ET HUMANISME

- ▶ Permettre l'accès au logement de personnes précarisées, victimes du mal-logement,
- ▶ Créer des places d'établissements accessibles aux personnes dépendantes à faibles ressources,
- ▶ Créer une offre nouvelle de logements accessibles aux plus pauvres,
- ▶ Contribuer au rééquilibrage des territoires pour plus de mixité sociale et urbaine,
- ▶ Par l'épargne solidaire et le bénévolat, mobiliser des engagements citoyens à fort impact social.

HABITAT ET HUMANISME APPORTE UNE SOLUTION DE LOGEMENT À DES PERSONNES PARTICULIÈREMENT VULNÉRABLES ET VICTIMES DU MAL-LOGEMENT.



► Des personnes précaires dans les logements d'insertion

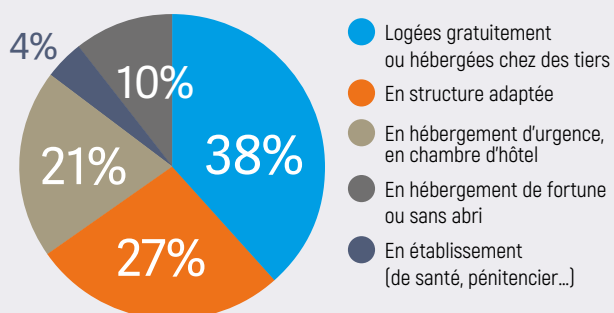
À l'entrée dans le logement H&H :

74% des familles vivaient sous le seuil de pauvreté

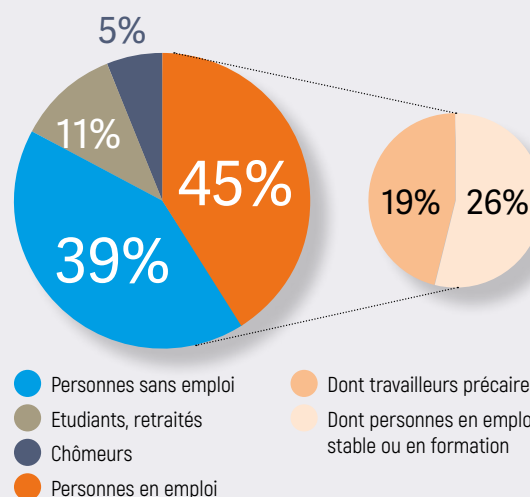
90% pour les familles monoparentales

► Le parc social ne loge que 32% de familles vivant sous le seuil de pauvreté.¹

65% des familles étaient privées de logement personnel dont :



Près d'**1** personne sur **2** intégrant un logement H&H est éloignée de l'emploi



► Etre sans emploi ou au chômage augmente par 3 le risque d'être en situation "d'effort financier excessif" par rapport au paiement du loyer.²

► Des publics particulièrement vulnérables



54% des familles logées sont des personnes isolées,

24% des familles monoparentales et

17% des adultes logés ont moins de 30 ans.

► Il y a 9 fois plus de risque d'être sans domicile pour les moins de 30 ans.³

¹ ANCOLS, Panorama du logement social 2024

² 22^{ème} rapport de la Fondation Abbé Pierre

³ INSEE, enquête Sans-Domicile, 2012

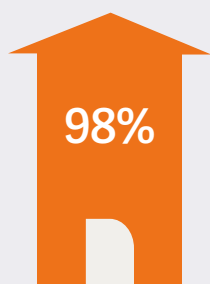
HABITAT ET HUMANISME CRÉE UNE OFFRE NOUVELLE DE LOGEMENTS ACCESSIBLES AUX PLUS FRAGILES, STRUCTURELLEMENT INSUFFISANTS EN FRANCE.



► Les logements de la Foncière d'Habitat et Humanisme

98%

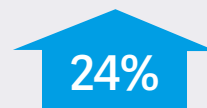
des logements produits par la Foncière d'Habitat et Humanisme en 2023 sont accessibles aux personnes vivant sous le seuil de pauvreté, contre moins de 1/4 dans le parc social.⁴



**HABITAT
ET HUMANISME**
Logements très sociaux



**DEMANDEURS
DE LOGEMENT SOCIAL**
Ressources relevant
des loyers très sociaux ⁴



PARC SOCIAL
Logements
très sociaux ⁴

► Les logements de propriétaires solidaires

Via le dispositif "Propriétaires solidaires", Habitat et Humanisme crée une offre nouvelle de logements à faibles loyers dans les centres urbains, les logements étant auparavant inoccupés ou loués au prix fort.

658

nouveaux logements
mobilisés en 2023



HABITAT ET HUMANISME CONTRIBUE AU RÉÉQUILIBRAGE DES TERRITOIRES POUR PLUS DE MIXITÉ SOCIALE ET URBAINE.

Par exemple :

► Un appartement de 39 m² à Paris (10^e arr)

FONCIÈRE H&H
**6,6 €/m²
mensuel**

PARC SOCIAL
**8,5 €/m²
mensuel** ⁴

PARC PRIVÉ
**25 €/m²
mensuel** ⁵

► Un appartement de 74 m² à Nantes

FONCIÈRE H&H
**5,5 €/m²
mensuel**

PARC SOCIAL
**7,3 €/m²
mensuel** ⁴

PARC PRIVÉ
**12 €/m²
mensuel** ⁵

85% des logements d'Habitat et Humanisme sont situés en zone tendue où les prix de l'immobilier sont prohibitifs pour les plus pauvres⁶.

Dans ces territoires, Habitat et Humanisme pratique des loyers largement en dessous des prix du marché.

⁴ USH, HLM en chiffres 2023

⁵ RPLS 2022

⁶ L'Observatoire des loyers 2023

Compte-tenu des modifications du zonage Pinel ABC au 1^{er} octobre 2023, la comparaison avec 2022 n'est pas pertinente : 145 villes qui étaient en zone B2 (détendue) ont intégré la zone B1 (tendue), tandis que 63 municipalités, autrefois classées en zone B1, ont été reclassées en zone A.

HABITAT ET HUMANISME CRÉE DES PLACES D'ÉTABLISSEMENTS DE QUALITÉ, ACCESSIBLES AUX PERSONNES DÉPENDANTES À FAIBLES RESSOURCES.



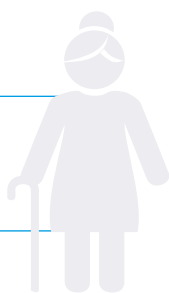
► Des personnes âgées à faibles ressources

Le revenu fiscal moyen des personnes hébergées dans les EHPAD d'Habitat et Humanisme Soins est de

15 k€

► Revenu fiscal moyen des + de 75 ans :

24 k€⁷



⁷ INSEE Revenus 2020

► Des EHPAD accessibles aux plus fragiles

Les prix de journée des EHPAD d'Habitat et Humanisme Soins sont très inférieurs à ceux du secteur privé. La quasi-totalité des places sont éligibles à l'aide sociale.

PRIX MOYENS
H&H SOIN

57€ à 70€

PRIX MOYENS
SECTEUR PRIVÉ

80€ à 130€

► Des établissements où il fait bon vivre

Lors des enquêtes menées tous les ans auprès des résidents et de leurs familles, c'est un fort taux de satisfaction qui prédomine :

BIEN-ÊTRE

86%

des résidents se sentent "chez eux".

92%

des familles sont accueillies par leur proche comme s'il vivait chez lui.

SÉCURITÉ

95%

des résidents se sentent en sécurité au sein de l'établissement.

88%

des familles estiment que leur proche se sent en sécurité au sein de l'établissement.

PRÉSENCE BÉNÉVOLE

97%⁸

des résidents

et **97%**⁸

des familles apprécient les interventions des bénévoles.

ACCOMPAGNEMENT

91%

des résidents se sentent bien accompagnés par le personnel.

89%

des familles estiment que leur proche est bien accompagné par le personnel.

CRÉATION DE LIENS

80%

des résidents affirment avoir créé des liens au sein de l'établissement.

ACTIVITÉS

95%⁸

des résidents aiment les activités proposées.

91%⁸

des familles estiment que les activités et animations proposées sont appréciées par leur proche.

⁸ Parmi les répondants à la question

HABITAT ET HUMANISME MOBILISE DES ENGAGEMENTS CITOYENS À FORT IMPACT SOCIAL.



► Habitat et Humanisme mobilise l'épargne salariale et privée pour produire du logement d'insertion et des places d'EHPAD, avec un fort effet de levier.

La Foncière d'Habitat et Humanisme et EHD (Entreprendre pour humaniser la dépendance), agréées ESUS - Entreprise solidaire d'utilité sociale - et SIEG - service d'intérêt économique général - font appel à l'épargne salariale solidaire et à l'investissement solidaire privé pour financer leurs opérations, en complément des subventions de l'Etat et des Collectivités et des prêts de longue durée de la Banque des territoires et des banques.

Ainsi, ces investissements solidaires ont un fort effet de levier :

**1€ APPORTÉ = 3€ INVESTIS DANS UN LOGEMENT
OU UN ÉTABLISSEMENT POUR PERSONNES ÂGÉES.**

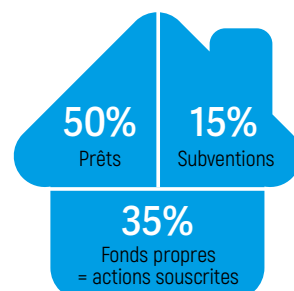
Par exemple :

36 000 €* 

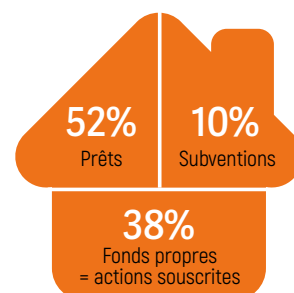
investis dans la Foncière d'Habitat et Humanisme permettent :

- de produire un logement de 44 m²,
- de loger **une famille de 2 à 3 personnes** pour 3 ans** minimum.

*montant moyen des fonds propres pour la production d'un logement de 44 m².
**durée moyenne en logement temporaire.



*Schéma de financement moyen
d'une opération de logements
de la Foncière d'Habitat et Humanisme*



*Schéma de financement moyen
d'un EHPAD d'EHD*

► Habitat et Humanisme mobilise des engagements citoyens bénévoles qui font la différence pour la mise en œuvre de sa mission de logement et l'insertion des personnes en difficulté.



EN 2023

Plus de **6 000** bénévoles étaient engagés au sein d'Habitat et Humanisme pour l'équivalent de **391** emplois à temps plein.

290 000 heures bénévoles ont été consacrées à l'accompagnement des personnes logées.

LES TIERS-LIEUX SOLIDAIRES



Depuis 2017, Habitat et Humanisme développe des tiers-lieux solidaires pour recréer du lien social de proximité. Ces espaces accueillent les personnes logées par le Mouvement, comme toute autre personne en difficulté, mais sont également ouverts aux habitants du quartier, souhaitant créer des liens autour d'activités partagées. L'objectif est de décloisonner l'habitat pour favoriser l'insertion des personnes logées dans leur environnement et dans la société au sens large, et développer le pouvoir d'agir. Ce sont des projets participatifs et collaboratifs, animés de manière conjointe par les équipes d'Habitat et Humanisme, les participants et des partenaires locaux.

Les tiers-lieux solidaires proposent **de multiples activités participatives** :



Habitat et Humanisme a ouvert **17** tiers-lieux solidaires dont **3** en 2023, et **une dizaine** d'autres sont en projet.

Une première étude d'impact a été réalisée en 2024, auprès de 143 bénéficiaires de 12 tiers-lieux solidaires d'Habitat et Humanisme. Elle met en lumière les apports importants de ce dispositif dans la vie de personnes isolées et disposant de faibles ressources.

► Les bénéficiaires des tiers-lieux solidaires

QUI SONT-ILS ?

61% des usagers sont des femmes, avec un âge moyen de **57** ans

POURQUOI VIENNENT-ILS ?

Plus d'**1** personne sur **2** vient avant tout pour les rencontres et les échanges.

QUAND VIENNENT-ILS ?

74% viennent au tiers-lieu au moins une fois par semaine

CE QU'ILS APPRÉCIENT LE PLUS ?

58% apprécient les rencontres entre bénéficiaires et avec les bénévoles, et l'ambiance du lieu.

“ La première fois que je suis arrivée, je me suis sentie à la maison, comme chez moi. ”



► Des impacts majeurs dans la vie des personnes isolées



“ Mes meilleurs souvenirs dans le tiers-lieu, ce sont les moments de joie avec les autres. ”

SUR LE MIEUX-ÊTRE PHYSIQUE ET MENTAL DES PERSONNES

87% des bénéficiaires attribuent au tiers-lieu un mieux-être émotionnel et mental
et **76%** un surcroît de confiance en soi.



SUR LA SANTÉ

69% des bénéficiaires attribuent au tiers-lieu un mieux-être physique.
70% disent avoir accès à une alimentation plus saine.
68% des bénéficiaires attribuent au tiers-lieu le fait de faire plus attention à sa santé.



SUR LA CRÉATION DE LIENS SOCIAUX, LA RUPTURE DE L'ISOLEMENT

88% des bénéficiaires attribuent au tiers-lieu une meilleure insertion sociale, le fait d'être moins isolé, et de développer ses contacts humains.
76% des bénéficiaires disent faire plus d'activités collectives.



SUR LE "DÉVELOPPEMENT DU POUVOIR D'AGIR"

52% des bénéficiaires attribuent au tiers-lieu le fait de se sentir plus autonome
et **65%** disent avoir développé leurs compétences.





HABITAT ET HUMANISME, **BÂTISSEUR** **DE LIENS**

Depuis 39 ans, pour répondre à l'exclusion et l'isolement des personnes en difficulté, Habitat et Humanisme agit en faveur du logement, de l'insertion et de la recréation de liens sociaux.

Habitat et Humanisme s'est donné pour mission :

- de permettre aux personnes à faibles ressources, précarisées en raison de leur situation sociale, de leur âge, de leur handicap ou de leur santé, d'accéder à une solution d'habitat adaptée à leur situation et leurs ressources,
- de contribuer à une ville ouverte à tous, en privilégiant les logements situés dans "des quartiers équilibrés",
- de proposer un accompagnement personnalisé ou collectif pour favoriser la recréation de liens et l'insertion sociale.

Pour mener à bien sa mission, le Mouvement Habitat et Humanisme est organisé en 3 branches d'activité : le logement accompagné, le médico-social, l'hébergement d'urgence et l'accueil de réfugiés.

Le Mouvement Habitat et Humanisme est composé d'une Fédération reconnue d'utilité publique rassemblant :

- ▶ **59** associations couvrant **87** départements,
- ▶ **1** association en Belgique et **1** association au Luxembourg,
- ▶ **2** sociétés foncières solidaires,
- ▶ **10** Agences Immobilières Sociales et à Vocation Sociale,
- ▶ l'association **Accession solidaire**, accompagnement à l'accession sociale à la propriété.

Le Mouvement a également créé la **Fondation Habitat et Humanisme - Institut de France** qui mène des programmes de recherche et finance des projets d'habitat innovant.